

Jullié

Bulletin Municipal 2016



N° 33

SOMMAIRE

Edito du maire	1
Informations pratiques	
Infos pratiques	2
Droits et Démarches administratives	3
Contacts utiles	5
Locations biens communaux	6
Vie municipale	
Personnel communal	9
Affaires scolaires	10
CCAS	11
Communication et manifestations	12
Economie locale	13
Vie sociale et culturelle	16
Aménagement territoire	17
Travaux	18
Intercommunalité	
Village d'accueil	20
Mutuelle de village	21
MARPA La Fleurisienne	22
AIASAD	23
CCAB	24
ADMR	25
Sapeurs-Pompiers	26
Vie locale	
Ecole	27
Commerces	29
Vignerons	32
Hébergements	33
Artisanat / autres professions	34
Associations	
Contacts	35
Amis du site de la Roche	36
Syndicat viticole	37
Chasse communale	38
Sou des écoles	39
Club Sourire d'Automne	40
Amicale des donneurs de sang	41
Jullié Animations	42
Cadets	43
Groupe théâtral	44
Caveau	44
Etat civil	45
Une page d'histoire	46
Calendriers des manifestations	48
Photo des conscrits	4 ^{ème} de couv.





Chères Julliatonnes, Chers Julliatons,

Nous venons de laisser derrière nous une année 2015 qui avait commencé tragiquement et qui s'est achevée par un drame encore plus dur. Notre pays fait face à la barbarie djihadiste qui conteste les armes à la main notre civilisation et notre mode de vie, en assassinant des civils dans nos rues et qui prétend imposer l'obscurantisme. Nous attendons un Etat fort qui protège ses citoyens après trop d'années d'angélisme. Sur le front de l'économie et de l'emploi nous sommes toujours à la traîne dans une Europe qui voit pourtant des signes d'embellies.

Souhaitons et œuvrons pour que cette nouvelle année nous ramène sécurité, sérénité et prospérité

Pour nos collectivités, 2015 a été une année de profonds changements : un nouveau département privé de la métropole lyonnaise et une nouvelle région qui voit l'Auvergne rejoindre Rhône-Alpes. 2016 sera encore une année d'évolution dans la gestion administrative et politique de nos territoires puisque la loi NOTRe impose une nouvelle réorganisation de nos communautés de communes. Nous devons, au 1^{er} janvier 2017, intégrer la communauté de communes du Haut-Beaujolais. Des réflexions sont en cours pour proposer un périmètre encore plus large. Nous avons besoin de stabilité. Espérons que ces évolutions seront les dernières et que nous pourrions nous concentrer sur le travail au service de nos habitants sans être en permanence dans l'incertitude.

Au niveau communal, le conseil municipal a continué d'œuvrer pour vous rendre le meilleur service possible, soutenir et développer l'économie locale, entretenir et embellir notre patrimoine : achèvement de travaux de rénovation du réseau d'eaux usés, réfection de tronçons du réseau d'eau potable, entretien et réfection des berges du Merdançon avec les brigades vertes, amélioration de la défense incendie, installation d'une rampe et réfection d'éléments de toiture de l'église, rénovation du mur du presbytère, extension des horaires de garderie en phase de test, élaboration de l'agenda d'accessibilité pour mieux accueillir les personnes handicapées...

L'adhésion de la commune au dispositif « Villages d'Accueil » est un outil de développement local qui permet d'associer élus et habitants pour faire découvrir notre territoire à des candidats à l'installation, à des porteurs de projets et à leur famille.

Jullié est également devenu membre du centre culturel associatif beaujolais (CCAB) et nous avons déjà assisté à deux spectacles de grande qualité. Pouvoir proposer une offre culturelle en milieu rural est une vraie chance et je suis fier de l'unanimité du conseil municipal sur ce dossier. Dans le domaine culturel, il faut saluer aussi l'ouverture du centre culturel – médiathèque réalisé à Belleville par notre communauté de communes, qui est un équipement majeur pour toutes les familles : livres, CD, DVD, jeux, cinéma, café-resto...

La mise en place de notre mutuelle de village avec Uni'Cité est un succès. Ce service est d'autant plus précieux qu'il n'impacte en rien les finances de la commune et qu'il permet d'améliorer de manière très notable l'accès aux soins.

Je suis particulièrement heureux de voir le restaurant de notre village ouvrir à nouveau ses portes et je souhaite bon vent à nos nouveaux commerçants.

L'évolution toujours positive de la démographie scolaire nous rassure sur l'avenir de notre école et je salue le travail des enseignantes et de l'ensemble de l'équipe qui œuvre auprès de nos plus jeunes. Nous avons élaboré un projet éducatif de territoire qui nous permet de conserver les financements de l'Etat pour les temps d'accueil périscolaire et de solliciter des financements complémentaires de la CAF. Nous pourrions ainsi poursuivre des animations de qualité.

Au titre des projets, nous verrons tout prochainement débiter les travaux de réaménagement en foyer du hall d'accueil de la salle des fêtes. Nous verrons aussi s'achever d'ici le printemps les travaux sur le site de la Roche qui sera un pôle touristique majeur pour l'ensemble de notre territoire.

La future station d'épuration est en bonne voie puisque nous avons obtenu un accord avec les propriétaires du terrain sur lequel nous pourrions réaliser cet équipement et que nous avons obtenu une subvention de l'agence de l'eau supérieure à celle attendue.

Nous mettrons également en route la rénovation énergétique des bâtiments mairie-école. D'importantes économies en découleront et nous diminuerons également notre impact sur l'environnement. Ce projet bénéficiera de cofinancement de la communauté de communes grâce au dispositif TEPOS (territoire à énergie positive).

Enfin, nous continuerons à gérer avec rigueur les finances publiques sans augmentation d'impôts et en maîtrisant l'endettement de la commune.

Je vous rappelle que les séances du conseil municipal sont publiques et je vous invite à venir y assister.

Informations pratiques

Latitude : 46,241958
Longitude : 4,677574
Altitude : 355 mètres
Superficie : 9,88 km²



Secrétariat de mairie :



Ouverture au public

Vous souhaitez avoir des conseils, faire des démarches administratives ? Vous êtes un nouvel arrivant à Jullié ? Vous souhaitez réserver une salle ou un gîte communal ? Vous souhaitez un rendez-vous avec le maire ?

Le secrétariat de mairie vous ouvre ses portes :

Mardi 9 h 00 à 11 h 30
Vendredi 16 h 00 à 18 h 00

Contact

195 Rue des écoles 69840 Jullié
Email : mairie@jullie.fr
Téléphone : 04 74 04 41 96
Site : www.jullie.fr

En cas d'urgence :

Numéro d'Urgence européen (Pompiers, SAMU, police)	112
Gendarmerie de Fleurie	04 74 04 10 90
EDF Renseignements	39 29
ERDF Dépannage	0 810 333 001
Lyonnaise des Eaux :	
▪ Renseignements	0 810 373 373
▪ Urgence / Dépannage	0 810 873 873
Allô Service Public	39 39

Agence postale communale :



L'agence postale se trouve dans les locaux de la mairie.

Horaires d'ouverture :

Lundi	8h45 – 11h30
Mardi	8h45 – 11h30
Mercredi	14h00 – 16h30
Jeudi	8h45 – 11h30
Vendredi	8h45 – 11h30
Samedi	9h00 – 11h30

En plus des services financiers (dépôts d'espèces et de chèques, retraits), l'agence postale propose à la vente les produits suivants : timbres de collection, colissimo emballage, enveloppes « prêts à poster » (à l'unité, par 10 ou par 100), lettres max et recharges téléphoniques pour tous les opérateurs

La municipalité tient à remercier Rémy SAVOYE, Jean-Pierre GALLIOT et Edith PERRAUD pour les photographies illustrant ce bulletin.

DROITS ET DEMARCHES ADMINISTRATIVES

Inscription sur la liste électorale



Les inscriptions se font en mairie de Jullié jusqu'à la fin de l'année. Elles concernent :

- les nouveaux arrivants,
- les électeurs ayant changé de domicile à l'intérieur de la commune,
- les jeunes qui auront 18 ans au plus tard le 28 février 2016, s'ils n'ont pas été informés par la mairie de leur inscription d'office.

Pièces à fournir : un justificatif de domicile de moins de 3 mois et une carte nationale d'identité ou un passeport en cours de validité.

Extrait de naissance, mariage, décès

Demande à adresser à la mairie du lieu où a été établi l'acte (indiquer la date et joindre une enveloppe timbrée pour la réponse). L'extrait d'acte de décès peut toutefois être délivré par la Mairie du domicile de la personne défunte.

Carte Nationale d'Identité informatisée

La présence du demandeur est obligatoire.

Pièces à fournir :

- L'ancienne carte ;
- Le livret de famille ;
- Une copie d'acte de naissance de - 3 mois ;
- Deux photos d'identité de - 3 mois ;
- Un justificatif de domicile de - 3 mois.

Passeport

La mairie de Jullié n'est pas équipée du dispositif passeport biométrique. Les demandes pouvant être effectuées dans n'importe quelle station en France (communes les plus proches : Beaujeu, Belleville, Gleizé, Crêches sur Saône : se renseigner au préalable sur les permanences mises en place pour recevoir le public demandeur de passeports biométriques).

Recensement militaire

Les jeunes (garçons et filles) sont tenus de se présenter en Mairie pour se faire recenser dès qu'ils ont atteint l'âge de 16 ans. Se munir du livret de famille et de la carte d'identité.

Journée défense et citoyenneté

Après avoir procédé à votre recensement, vous devez accomplir, sur un site militaire, une journée défense et citoyenneté (JDC), anciennement appelée journée d'appel de préparation à la défense (JAPD).

Permis de construire

Toute construction nouvelle ou modification d'un édifice existant est régie par une réglementation spécifique. Dans le doute, s'adresser en mairie.

RAPPELS DIVERS

Nouveaux habitants

Pour faciliter la communication des informations entre la municipalité et les nouveaux habitants de Jullié, il serait souhaitable que tout nouvel arrivant se présente au secrétariat de mairie.

Services aux enfants

Garderie périscolaire : Elle fonctionne tous les matins des jours d'école de 7 h 30 à 8 h 50 du lundi au vendredi (y compris le mercredi) et le soir après l'école les lundis, mardis, jeudis et vendredis (après les TAPs) de 16 h 30 à 18 h 15. Elle accueille également les enfants de 12h à 12h30 le mercredi après l'école.

La garderie est installée dans le même local que la cantine et la participation financière des parents est la suivante :

- 4,60 € par jour et par enfant avec une fréquentation le matin et le soir
- 2,50 € par 1/2 journée et par enfant. (tarif du mercredi également)

Le goûter est fourni par la garderie.

Cantine scolaire : Elle accueille les enfants tous les jours d'école. Le prix du repas pour l'année scolaire en cours est de 3,52 €.

Centre de loisirs : la municipalité de Jullié alloue une subvention de 7 €/enfant/jour avec un maximum de 10 jours/enfant/an (sur la période du 1er juillet au 30 juin) pour tout enfant domicilié à Jullié au moment du séjour

et participant à une journée, une colonie, un camp, ... organisé par un établissement du Rhône ou se situant à 20 km maximum de Jullié.

Photocopies

Possibilité de faire des photocopies en mairie ou à l'agence postale communale.

TARIFS	Noir et Blanc	Couleur
Format A4	0,05 €	0,10 €
Format A3	0,50 €	1,00 €

Chiens et chats



Les personnes accompagnées d'un animal doivent procéder immédiatement, par tout moyen approprié, au ramassage des déjections que cet animal abandonne. D'autre part, sur la voie publique, les chiens doivent être tenus en laisse, notamment aux abords de l'école publique et du restaurant scolaire.

Les propriétaires de chiens dangereux doivent s'assurer que leur chien est toujours promené muselé et tenu en laisse par une personne majeure. Pour contribuer à la propreté du village et pour le bien-être de tous, la Commune de Jullié a installé deux distributeurs de sacs pour déjections canines « Toutounet » : un à l'entrée de la place du monument, un près du parking de la salle des fêtes. Ces distributeurs sont situés près de poubelles dans lesquelles les sacs devront être déposés. Cette mesure vise à éviter une recrudescence importante de déjections des chiens et chats, notamment derrière le monument aux morts, sur le square, sur les trottoirs desservant l'école mais aussi près de l'aire de jeux destinés aux jeunes enfants et autour de la salle des fêtes. Pour le bien-être de tous, nous remercions d'ores et déjà tous ceux qui feront preuve de civisme en utilisant ces distributeurs.

La campagne de stérilisation des chats errants s'est terminée fin décembre 2015. Une partie des frais vétérinaire est prise en charge par la commune et l'autre partie par la SPA de Lyon.

Sur l'année 2015, nous avons pu capturer 15 chats dont 10 femelles.

Nous vous rappelons que tout chat non tatoué ou pucé est considéré comme chat errant. Si vous êtes propriétaire de chats et notamment de femelles non stérilisées, soyez responsables en veillant aux naissances afin d'éviter une nouvelle recrudescence de chats errants sur la commune.

TRI SELECTIF

Ordures ménagères

La collecte des ordures ménagères a lieu le mardi ; les conteneurs doivent donc être sortis le lundi soir. Toute remarque concernant le ramassage des ordures ménagères (pas de passage, poubelle cassée,...) doit être directement faite à la Communauté de Communes Saône Beaujolais (04 74 66 35 98).

Déchèteries



Des cartes d'accès (cartes RFID sans contact) sont en service depuis le lundi 3 mars 2014. Retirer le formulaire de demande en mairie.

La CCBVS et la CC de la Région de Beaujeu ayant fusionné au 1er janvier 2014, vous pouvez désormais accéder aux déchèteries de Villié-Morgon, Saint Didier Sur Beaujeu et Jullénas.

Même si ces déchèteries ne sont pas équipées d'un système de contrôle d'accès, munissez-vous de cette carte, elle vous sera demandée par le gardien en guise de justificatif de domicile.

- **Jullénas** : lundi de 14 h à 18 h et samedi de 8 h à 12 h.
- **Villié-Morgon** : mardi de 14 h à 18 h, jeudi de 8 h à 12 h et de 14 h à 16 h, samedi de 8 h à 12 h.

- **Saint Didier sur Beaujeu** : lundi et mercredi de 14 h à 18 h, vendredi de 8 h à 12 h, samedi de 14 h à 18 h.
- **Belleville** : lundi à vendredi 14h30 à 18h30, samedi 13h30 à 17h.

Point d'apport volontaire

Les points d'apport volontaire sont situés au Moulin Aujas (emballages ménagers, verre, papiers / journaux) et à côté de la salle des fêtes (emballages ménagers, verre). Ils doivent rester propres et accueillants pour tous ; lorsqu'ils sont pleins, il est interdit de déposer vos déchets à côté.

A noter : les vêtements/textiles/marochineries doivent être déposés sur le point d'apport volontaire situé au Moulin Aujas ou près de la déchetterie de Juliéna dans les conteneurs prévus à cet effet.

⚠ : Nous déplorons l'incivilité des usagers des points d'apport volontaire situés au Moulin Aujas. En effet, régulièrement des sacs poubelle y sont déposés, ainsi que des déchets recyclables lorsque les bennes sont pleines, occasionnant un surcroît de travail pour l'agent communal.

Nous vous rappelons qu'une amende pouvant aller jusqu'à 450€ peut être infligée aux contrevenants. Pour le respect de l'environnement, des citoyens responsables et pour l'aspect accueillant de notre village, un effort de la part de tous serait le bienvenu afin d'éviter de rencontrer de nouveau ces problèmes à l'avenir.

Liège

Déposez vos bouchons de liège et synthétiques sans trier, dans les cartons mis à votre disposition à la mairie, à la salle des fêtes et au caveau. Ils sont récupérés pour financer la recherche contre le cancer.

Carrière

La carrière de Jullié est réservée aux particuliers. Une chaîne a été installée dans le but d'éviter les dépôts sauvages de plastiques, carton, etc. La clé du cadenas est à prendre en mairie ou à l'agence postale. Cette carrière peut recevoir deux types de déchets :

- les déchets verts : coupes de gazon, résidu de taille, feuilles, racines, etc.
- les gravats : cailloux, pierres, terre, brique.

CONTACTS UTILES

Correspondants presse locale

Les associations et particuliers qui souhaitent publier des événements les concernant dans la presse peuvent contacter :

- M. Jean-Pierre GALLIOT, Le Bourg 69840 Jullié (Le Patriote Beaujolais).
Courriel : jp.galliot69@gmail.com
- Mme Audrey THUILLEZ Les Capitans 69840 Juliéna (Le Progrès du Rhône et le Journal de Saône-et-Loire).
Courriel : audrey.tutu@orange.fr

Avocats

Un service de consultations gratuites est à la disposition des justiciables aux lieux suivants :

- Ordre des Avocats – Palais de Justice – 1^{er} étage – 350 boulevard Gambetta 69400 Villefranche. Les personnes intéressées doivent s'inscrire directement à l'adresse sus indiquée ou par téléphone au 04.74.65.05.95 et ce, une semaine avant la consultation.
- Maison du Département du Rhône – 48 ter, rue Général Leclerc 69430 Beaujeu, avec la participation du Conseil Général du Rhône. Les personnes intéressées doivent prendre rendez-vous directement auprès de l'Ordre des Avocats au 04.74.65.05.95.

Pôle emploi

Recherche de personnels saisonniers et permanents, aide à l'embauche, recherche d'emploi, orientation, formation...
Renseignements :

Pôle Emploi Belleville

16 rue du Bois Baron 69220 Belleville

www.pole-emploi.fr

Tél. : 39 49

Trésorerie de Beaujeu

4, Rue Général Leclerc
BP16 69430 BEAUJEU

Horaires d'ouverture de la trésorerie :

Lundi au vendredi 08h00 – 12h00

Téléphone : 04 74 04 80 84

Fax : 04 74 69 50 27

Informations pratiques

Préfecture du Rhône

Toutes les informations relatives aux cartes grises, permis de conduire, passeport, ... sont disponibles sur le site : <http://www.rhone.gouv.fr/>

Vols et déclarations

La gendarmerie veille, beaucoup plus souvent que certains ne le pensent. Toutefois la vigilance de tous s'impose pour signaler tout ce qui peut paraître inhabituel ou insolite dans les meilleurs délais.



Ces données sont susceptibles d'évoluer au cours de l'année. Vous pouvez vous renseigner auprès du secrétariat de mairie pour toute information complémentaire.

Pensez à vous rendre également sur le site de la mairie (www.jullie.fr) pour plus d'informations pratiques, d'actualités, etc.

BIENS COMMUNAUX

Salle des fêtes



TARIFS LOCATION SALLE DES FÊTES	1 jour	2 jours
Habitants de la commune	140 €	230 €
Extérieurs	210 €	320 €
Caution (pour dégradations)	500 €	
Caution (pour nettoyage)	150 €	
Chauffage	Facturé en fonction de la consommation relevée	

Réservation des tables

Les tables avec tréteaux sont à la disposition des associations et des habitants de la commune.

Afin qu'il n'y ait pas deux utilisateurs en même temps, il est indispensable que chacun réserve au préalable au secrétariat de mairie. La priorité d'utilisation sera donnée à celui qui aura effectué la réservation. Les tables et tréteaux doivent être rendus propres. La réservation des bancs se fait auprès de Jullié Animations.

Informations pratiques

Salle communale

Pour les associations

La salle communale est à la disposition des associations. Afin qu'il n'y ait pas deux associations en même temps, il est indispensable que chaque utilisateur réserve au préalable cette salle au secrétariat de mairie. La priorité d'utilisation sera donnée à la société qui aura effectué la réservation. Le nettoyage est à la charge de l'association ayant utilisé la salle.

Pour les particuliers

Il est désormais possible de louer la salle communale. De la vaisselle peut également être louée.

TARIFS LOCATION SALLE COMMUNALE	La journée / soirée
Habitants de la commune	30 €
Extérieurs	50 €
Caution (pour dégradations et ménage)	150 €



Merci de respecter les locaux ainsi que les prochains utilisateurs des locaux.

La clé de la salle communale est à rendre dès la fin de vos réunions. Nous avons constaté de nombreux manquements en 2015. Merci de veiller à être vigilant.

Informations pratiques

Gîtes communaux

Chauffage électrique - Lave linge commun - Square de détente.



La caution est de 250,00 € pour une ou deux nuits et de 500,00 € pour une semaine. Le forfait ménage est à 50 €. La participation pour frais d'électricité est de 0,15 € le kWh (8kWh sont compris dans le prix de la location). La taxe de séjour est de 0,30 €/nuit/personne (moins de 13 ans exonérés).

Les gîtes ne sont pas loués à la nuitée en juillet/août.

Renseignements : ROLLET Marie Laure 06 40 19 58 48 ou gitesdejullie@gmail.fr

TARIFS LOCATION GITES	Semaine	Weekend ou 2 nuits	1 Nuit	3 nuits
Gîte n°1	215 €	115 €	75 €	185 €
Gîte n°2	245 €	140 €	95 €	230 €
Gîte n°3	245 €	140 €	95 €	230 €
Gîte n°4	245 €	140 €	95 €	230 €
Gîte n°5	325 €	185 €	125 €	305 €

Personnel communal

Au 1^{er} janvier 2015, la commune de Jullié compte 5 agents communaux titulaires et un agent communal contractuel.



Jérémy THIEN entouré d'une partie du personnel communal.

De gauche à droite : Rania RAYAUD, Jérémy THIEN, Nelly ROUSSOT, Jean-Claude RINGARD et Claudine GUILLON.

Nelly ROUSSOT, secrétaire de mairie : Vous retrouvez Nelly lors des permanences de la mairie le mardi matin et vendredi après-midi. Elle est à votre disposition pour d'éventuelles démarches administratives, questions, etc.

Anaïs BROYER, ATSEM (Agent Territorial Spécialisé des Ecoles Maternelles) : Elle est chargée de l'assistance au personnel enseignant pour la réception, l'animation et l'hygiène des très jeunes enfants. Elle participe à la communauté éducative. En tant que membre de l'équipe éducative, elle est associée au projet pédagogique de l'école, comme c'est le cas lors des Temps d'Activités Périscolaires.

Claudine GUILLON, agent communal en charge de la cantine : Elle est présente auprès des enfants lors du repas du midi. Elle réchauffe les plats (préparés par RPC à Manziat) et encadre le temps de restauration des enfants.

Jean-Claude RINGARD, agent technique communal : Dans une commune rurale telle que la nôtre, le métier d'agent technique nécessite une grande polyvalence dans des domaines techniques variés tels que les espaces verts, la voirie, le bâtiment et la maintenance des matériels communaux.

Rania RAYAUD, ATSEM + agent communal en charge de l'agence postale : En plus de vous accueillir tous les jours à l'agence postale communale, Rania vient en renfort de l'ATSEM lors des TAPS. Elle est également présente à la cantine le midi suite à une demande des parents d'élèves d'avoir une deuxième personne à cette occasion.

Alizée NAUDIN, ATSEM remplaçante d'Anaïs BROYER : Elle a assuré brillamment le rôle d'Anaïs lors de son absence.

Commission Affaires Scolaires

Viviane LOUP-FOREST, Vanessa GATINET, Jocelyne RENAUD et Agnès ROUSSOT

La commission essaie de trouver des activités variées pour les TAP (Temps d'Activités Périscolaires) qui ont lieu les vendredis après-midi.

Après un premier module de janvier à mars 2015 sur le théâtre, le deuxième module animé par deux bénévoles – Marie Grange et Marie-Laure Rollet – a initié les enfants au mime et au théâtre d'ombres d'avril à juin.

A chaque fois, un spectacle venait clôturer le module.



Les enfants de l'école s'initient au mime, accompagnés par Marie GRANGE et Marie-Laure ROLLET.



Préparation du spectacle de fin de module en présence de Nicolas TURPAULT et Marie GRANGE.



De septembre à octobre, les enfants ont été sensibilisés au tri sélectif et à la création d'objets à partir de déchets, en collaboration avec Elodie Chaveyriat du SYTRAI VAL (Syndicat mixte d'élimination, de traitement et de valorisation des déchets Beaujolais-Dombes) et deux ATSEM : Alizée et Rania.

Le 16 octobre 2015, les enfants ont visité la déchèterie de Juliéna pour voir le recyclage des déchets non-ménagers.

Depuis la Toussaint, les élèves ont préparé des décorations de Noël sur le thème de la chouette avec l'association « L'étoile filante 71 ». Ces décorations ont été vendues le 5 décembre 2015 lors de la fête de l'hiver, au profit de cette association qui participe au financement de la recherche contre les maladies orphelines.

La commission scolaire a rédigé un PEDT (Projet Éducatif Territorial) en lien avec la Caisse d'Allocations Familiales et l'Académie de Lyon, dans le but d'obtenir des subventions pour les TAP.

La commission tenait à remercier toutes les personnes bénévoles pour le temps donné aux enfants et le Sou des écoles pour sa participation financière.

Centre Communal d'Aide Sociale (C.C.A.S.)

*Viviane LOUP-FOREST, Edith PERRAUD, Nadine BOTTON et Agnès ROUSSOT
Maryse CORSIN, Dominique ROLLET, Delphine DAILLY et Jean-Yves NAUDIN*

Le CCAS est un établissement public communal dont la vocation est d'apporter des aides sociales et d'orienter les personnes en difficultés vers les structures adéquates. Il a également un rôle d'animation auprès de nos aînés.

Il s'adresse :

- **Aux personnes âgées de notre village :**

Comme chaque année, un repas a été offert aux aînés de notre village. Cette année, nous sommes allés à l'auberge du Domaine de la Madone de Fleurie.



Par ailleurs, nous offrons un colis de Noël aux personnes âgées de plus de 75 ans. Il est distribué en général le samedi après-midi précédent Noël. Pour 2015, c'était le samedi 19 décembre.

- **Aux familles de Jullié ayant des enfants participants à un centre de loisirs :**

En effet une subvention est allouée à toute structure (sociétés, associations, comité d'entreprise, collectivités,..) organisant des loisirs centres de loisirs, des centres aérés, des colonies ou camps de vacances dans le département du Rhône ou à 20 kilomètres autour de Jullié dans les départements limitrophes. Cette participation s'élève à 7 € par jour et par enfant dans la limite de 10 jours maximum par enfant pour la période du 1^{er} juillet 2015 au 30 juin 2016 sous les conditions suivantes :

- les enfants pris en compte devront être domiciliés sur la commune au moment de leur séjour ou l'un de leurs parents.
- la subvention sera versée directement à l'organisme sur présentation d'un état nominatif des enfants ayant séjourné en centre de loisirs, centre aéré, colonie ou camp de vacances.

Les centres de loisirs fréquentés cette année par les enfants de Jullié ont été :

Animation Jeunesse et Culture

2, rue de la Grande
Mademoiselle
01140 THOISSEY
04.74.04.02.57

2 enfants de Jullié ont participé 3 jours soit 6 journées à 7 € d'où une participation de la commune égale à 42 €.

Association Chat-Pito

Place Baudelaire
Ecole Maternelle
69910 VILLIE MORGON
06.29.70.59.46

2 enfants de Jullié ont participé 5 jours soit 10 journées à 7 € d'où une participation de la commune égale à 70 €

2 enfants de Jullié ont participé 7 jours soit 14 journées à 7 € d'où une participation de la commune égale à 98 €.

Secteurs ADOS

Mairie de la Chapelle de
Guinchay
71570 LA CHAPELLE DE
GUINCHAY
06.80.54.39.98

4 journées + 3 ½ journées pour 2 enfants soit une participation de la commune de 35 €.

▪ Aux personnes en grandes difficultés sociales :

La mairie peut apporter une aide éventuelle à ces personnes mais aucune situation n'a été signalée pour l'année 2015.

Commission Communication et Manifestations

Jean-Luc BAZIN, Nadine BOTTON, Jean-Michel DEVILLE, Teddy DESCOMBES, Agnès ROUSSOT et Edith PERRAUD

Site internet

Pour vous éviter des déplacements, nous vous conseillons vivement d'utiliser le site internet de Jullié www.jullie.fr. Il est régulièrement mis à jour et vous pouvez y trouver toutes les informations importantes et bien plus encore.

Des progrès techniques rapides dans le domaine de l'informatique nécessitent une refonte du site actuel. Vous pourrez, en particulier, le consulter très facilement à partir de vos smartphones et tablettes dès le mois d'avril. Ceci permettra d'améliorer encore notre visibilité sur internet pour le tourisme.

Nouveaux habitants

Chaque année, notre village accueille de nouveaux habitants. Nous leur souhaitons la bienvenue. Ils sont invités à se faire connaître à la mairie pour qu'ils puissent bénéficier de tous les renseignements et documents utiles à leur nouvelle vie julliatonne.

Commémorations

Les 8 mai et 11 novembre seront à jamais des dates qui auront marquées notre histoire de France. Venez-vous joindre à nous, dans ces instants solennels, afin de commémorer dignement le souvenir de nos aînés. Les enfants de l'école de Jullié vous attendent encore plus nombreux, pour chanter avec vous haut et fort notre Marseillaise.

Commission Économie Locale

Nadine BOTTON, Viviane LOUP-FOREST, Jean-Luc BAZIN et Edith PERRAUD

Patrimoine

La sous-commission « patrimoine » est composée de Serge Alexis, Jacques Bret, Paul Dailler, Jean-Yves Loup-Forest, Robert Briday, Nadine Botton, Jérémy Thien et Edith Perraud.

Beaucoup d'actions sont en cours pour cette commission :

1 – Chemin des mémoires rurales :

L'idée de matérialiser un circuit avec des panneaux d'informations sur différents éléments du patrimoine le jalonnant est née au sein de l'équipe municipale précédente et a été reprise avec enthousiasme par les membres de l'équipe actuelle.

Le chemin débiterait au centre du village avec 3 premiers panneaux concernant l'église, les œuvres de Pierre Aguetant et l'ancienne pompe. Puis, on envisage un triptyque qui donnerait des informations sur le monument aux morts, le square (anciennes halles), la fontaine et sur l'histoire de Mandrin. Un panneau serait également installé au lavoir puis c'est sur la place des Grangers que l'on poursuivrait avec une station pour découvrir la vue sur la Chapelle de Vâtre. Le chemin nous emmènerait ensuite à la Roche où un dernier panneau serait érigé pour décrire l'ensemble du site (château, chapelle, jardin, ferme, four et moulin).

Des devis ont été demandés pour la réalisation de ces panneaux et les textes sont en cours d'élaboration avec la participation active de Paul Dailler.

2 – Patrimoinez-vous :



La commission « Patrimoinez & vous » de l'Office de Tourisme de Belleville organise chaque été des visites et ateliers pour découvrir le Beaujolais. L'équipe municipale en collaboration avec l'association « les amis du site de la Roche » ont souhaité que Jullié soit inscrit dans le programme des ballades commentées.

Trois visites ont été organisées sur notre village auxquelles ont participé 11 adultes et 6 enfants. La faible participation s'explique en partie aux chaleurs accablantes de cet été.

Dates des visites : jeudi 16, mercredi 29 juillet et mercredi 19 août. La visite s'articulait en deux temps : une première partie avec une balade pour rejoindre le site accompagnée de Clémentine Bouvier (animatrice de l'Office du Tourisme) et une seconde partie assurée par Serge Alexis, président de l'association. La visite a plu, et le fait d'alterner les interlocuteurs est apprécié.

3 – Photos de conscrits :

Les photos de la salle communale ont toutes été scannées, éditées puis remises aux plus anciens d'entre nous, afin de mettre un nom sur chaque conscrit de 1943 à 2015. Nous remercions les membres de l'association « Sourire d'Automne » qui ont démarré ce travail de mémoire. N'hésitez pas à faire circuler le dossier au sein de l'association mais également avec d'autres personnes susceptibles de faire avancer le projet. L'idée étant de réaliser un album photos par Classe.

4 – Un livre sur Jullié :

Recueillir auprès de nos aînés leurs souvenirs sur la vie d'autrefois à Jullié, nous semble important parce que la mémoire se perd petit à petit et la transmission de cette dernière enrichit chacun de nous. De son côté, l'association « Les Amis du site de la Roche » avait également éprouvé le besoin d'entendre les plus âgés d'entre nous pour connaître davantage de détails sur le mécanisme du moulin et comprendre la fonctionnalité de celui-ci dans son ensemble. Le fait de se regrouper nous a permis d'organiser plus facilement des rencontres avec l'intervention d'une écrivain-journaliste.

Nous avons donc fait appel aux compétences de Madame Valérie ROBERT pour sauvegarder et retranscrire les récits de nos aînés.

Deux rencontres se sont déjà déroulées les 10 novembre et 15 décembre. Une troisième est en cours de préparation et aura lieu le 22 janvier 2016 avec la participation notamment de Madame Chuzel, institutrice à Jullié de 1952 à 1965.

Les auditions se déroulent à la salle communale en présence de 3 ou 4 personnes au maximum pour éviter la dispersion des discussions. Toutes les personnes souhaitant participer aux auditions, ayant des souvenirs précis ou possédant des documents, des photos, etc. peuvent se faire connaître en mairie pour nous en faire part.



Commerce

Le restaurant que la commune avait prévu d'acquérir a finalement été acheté par Florence Pascanet et Philippe Poizat. Le « Haut Beaujolais » est maintenant rebaptisé « Auberge de la véraison ». Nous leur souhaitons la bienvenue et les remercions d'avoir choisi notre commune pour s'installer.

trèsBeaujolais



trèsBeaujolais est la marque territoriale partagée du Beaujolais au service de son attractivité et de son développement économique. Jullié est adhérent de cette marque qui a pour objectif de :

- Renforcer l'ancrage sur le territoire des populations et des activités économiques, attirer de nouvelles entreprises,
- Accroître la valeur ajoutée produite sur le territoire : création d'emplois, innovation et offre de formation,
- Améliorer l'image et l'attractivité du territoire : développer le tourisme en s'appuyant sur les atouts du territoire.

Environnement

Cette commission, composée de Jean-Luc BAZIN, Jacques BRET, Marie GRANGE et Anthony SANSICO, a entamé une vaste réflexion sur les questions d'environnement à Jullié. Quelques actions en cours :

Économiser l'énergie : installation de mousseurs pour économiser l'eau – bilan thermique de tous les bâtiments communaux – suivi détaillé des consommations d'énergie – changements d'ampoules – de chauffage – choix d'équipements peu énergivores.

Mieux recycler : amélioration de l'information – actions pédagogiques pour les enfants – récupération du liège – aménagements pour développer le tri sélectif.

Réduire la pollution : choix de produits écolabellisés pour l'entretien, les consommables et les matériaux pour la rénovation de nos bâtiments communaux.

Ces actions de protection de l'environnement peuvent se réaliser en grande partie par l'attribution de subventions et aides spécifiques.

Randoland



Le circuit est maintenant bien connu et la fréquentation est équivalente à celle des autres Randoland du secteur. Il est difficile de faire un bilan précis quant au nombre de personnes venant faire la randonnée puisque les familles peuvent obtenir le jeu parcours à partir de 3 sources différentes qui sont :

- le site de la mairie de Jullié,
- l'office de tourisme de Beaujeu/ Belleville,
- le site Randoland.fr

Agriculture

Pour éviter l'arrachage et la multiplication des friches sur la commune avec la baisse des revenus pour les viticulteurs en Beaujolais et Beaujolais-Villages, le syndicat viticole et la mairie ont engagé une réflexion concernant la diversification. Après la mise en relation des propriétaires de parcelles arrachées avec des agriculteurs des communes voisines pour faire pâturer des bovins, les plantations en Chardonnay, Viognier et Pinot Noir pour étendre la gamme des vins proposés en bouteille, quelles alternatives les exploitants ont-ils ?



Lycium barbarum ou lyciet.

Dans le bas Beaujolais, près de Cogny, une centaine d'hectares serait déjà plantés en chênes truffiers historiquement présents sur des sols argilo-calcaire du secteur. Sur quelques hectares, les baies de goji ou des arbousiers sont cultivés depuis peu sur la commune de Theizé et ses environs. Lors de l'assemblée générale du syndicat viticole au mois de mars 2015, des représentants de Superfruit SAS, messieurs Chatlu et Vivier-Merle, société commercialisant les baies de goji, sont venu parler de cette production en développement à valeur ajoutée importante.

La baie de goji est une petite baie de couleur orangée d'origine chinoise. Elle pousse sur un petit arbuste – le lyciet – sur n'importe quelle terre enrichie de terreau, et aime le soleil. Elle se consomme fraîche ou en jus frais. Les baies apparaissent seulement deux à quatre années après la plantation.

A l'issue de la réunion, deux viticulteurs se sont déclarés partant pour consacrer une parcelle de leur exploitation à cette nouvelle culture à titre expérimental.

Commission Vie Sociale et Culturelle

Agnès ROUSSOT, Teddy DESCOMBES, Nadine BOTTON et Jocelyne RENAUD

Cette commission concerne la culture, le sport, la jeunesse, la vie associative et le fleurissement.

Fleurissement

Pour l'année 2015, la commune s'est inscrite au concours "Villes et villages fleuris du Rhône".

Le jury du concours est venu sur notre commune au mois de juillet. Si l'année dernière les fleurs avaient souffert de la pluie, cette année ce fût la sécheresse.

Cette année les communes ne recevront pas de prix, le jury fleurissement n'ayant pas obtenu de subventions.

Pour l'année à venir, de nouveaux points sont à améliorer :

- 2 bacs seront installés à l'entrée du cimetière,
- une réfection du jardin du souvenir est envisagée,
- les bacs en bois qui se situent dans le square seront changés,
- 2 bacs seront placés sous les panneaux "JULLIÉ" à l'entrée du village.

Vie associative et culturelle

Le 27 juin 2015, en partenariat avec le CCAB (Centre Culturel Associatif Beaujolais), nous avons pu vous présenter un spectacle de rue « La Tit' Fanfare » qui a pu ravir petits et grands.



La Tit' Fanfare en action sur la place du monument aux morts.

Le 10 octobre 2015, à la salle des fêtes, un spectacle humoristique "Sérieux s'abstenir" a eu lieu. Le duo de comédiennes présent a ravi l'assistance.

Commission Aménagement du territoire

*Viviane LOUP-FOREST, Jean-Luc BAZIN, Vanessa GATINET, Teddy DESCOMBES, Médéric DE SERRES,
Jean-Michel DEVILLE, Edith PERRAUD et Jocelyne RENAUD*

Bâtiments

- **Salle des fêtes** : 2016 verra les travaux et l'ouverture de la toute nouvelle salle qui accueillera les adhérents de « Sourire d'automne » dans un espace beaucoup plus convivial et chaleureux. Cette salle pourra également être utilisée et louée pour les réunions et événements festifs ou familiaux.
- **Presbytère** : Le presbytère de Jullié est un bâtiment qui devra être rénové. Une étude a été faite en 2015 pour faire des relevés et imaginer un avenir pour ce site remarquable.
- **Mairie-école** : Ce bâtiment a besoin également d'être rénové. En particulier, c'est le renforcement de l'isolation et l'optimisation du chauffage qui permettront de faire de substantielles économies. Une signalisation autour de la mairie-école va être mise en place pour sécuriser les abords : matérialisation de place de parking, passage piéton, cheminement au sol, etc.

Voirie

Aujourd'hui, la voirie est en grande partie placée sous la responsabilité de la Communauté de communes Saône Beaujolais (CCSB). Le réseau de routes de la commune est en bon état. Les voiries pour l'accès à Someret et l'impasse de la Varenne seront refaites cette année.

Assainissement

Une importante tranche de travaux s'est terminée en 2015 : il s'agissait de refaire le réseau d'assainissement collectif. Il reste maintenant à équiper notre commune d'une nouvelle station d'épuration permettant de mettre aux normes nos installations.

Brigades Vertes

Pour l'année 2015, la commune a fait appel aux Brigades Vertes pour trois interventions distinctes :

- L'abatage des peupliers et des saules morts à l'étang (les habitants de Jullié ayant eu la possibilité de récupérer le bois gratuitement pour le chauffage),
- La plantation d'une haie d'arbustes près du portail de l'école publique pour sécuriser l'abord du Merdançon,
- Le nettoyage du ruisseau le long du chemin – du lavoir à l'aire de jeux –, et la mise en place d'une barrière de sécurité sur celui-ci.

Site de la Roche

Le site de la Roche est en travaux depuis plusieurs années. C'est le projet touristique le plus important financé par la CCSB (Communauté de Communes Saône Beaujolais). Les façades terminées, l'aménagement intérieur du moulin et du four à tuiles est en cours. Reste un problème : les toilettes. Ayant la volonté de les positionner à l'extérieur des bâtiments, la commune réfléchit à leur implantation et au choix du type de toilettes (sèches?).

L'étang est désormais de la compétence de la CCSB sauf pour l'aménagement paysager. Le curage devrait avoir lieu cette année.

Le site devrait être inauguré en 2016.

Réaménagement centre-village

Le conseil municipal réfléchit à l'aménagement du centre bourg, de la grande rue à la place de la fontaine, ainsi que du parvis de l'église. Pour ce faire, le conseil municipal consulte le cabinet d'études « Calad'étude », retenu par procédure d'appel d'offres. La population de Jullié sera appelée à donner son avis avant tous travaux.

Accessibilité

Avec l'aide de Jean-François Roussot, membre du CARPA (Collectif des Associations du Rhône Pour Accessibilité), nous avons monté un dossier ADAP (Agenda D'Accessibilité Programmée) pour lister et planifier les travaux à réaliser au niveau des établissements recevant du public (ERP) afin de se mettre en conformité avec la loi relative à l'accessibilité.

Courant 2016, une première tranche de travaux sera faite puisqu'il s'agit de petits aménagements (éclairage, rampe, nez de marche, signalisation au sol, etc.). Les modifications de la salle des fêtes prévues en 2016 répondront également aux normes d'accessibilité. Cependant des points de difficultés subsistent pour lesquels une dérogation a été demandée : il s'agit des escaliers de l'école côté cour et des accès au caveau et à l'église.

Travaux réalisés en 2015

De nombreux travaux ont été engagés sur la commune en 2015, financés par la commune, la SDEI ou encore la Communauté de Commune Saône-Beaujolais.

Quelques exemples en image :

Plantation d'une haie d'arbustes près de la sortie de l'école pour sécuriser les enfants :



Rénovation de la toiture de l'église :



Vie municipale

Rénovation des canalisations d'eau aux vignes :



Abattage des peupliers à l'étang par les Brigades Vertes :



Rénovation du moulin-scierie :





Notre commune devient « village d'accueil » !

Jullié rejoint un programme engagé dans le Beaujolais vert depuis 4 ans, qui consiste à favoriser et organiser l'accompagnement et l'installation de personnes ou de familles qui ont un projet de reprise ou de création d'entreprise, ou qui peuvent tout simplement travailler à distance grâce à Internet.

➤ Qu'est-ce qu'un village d'accueil ?

C'est une commune qui a la volonté d'accueillir de nouveaux habitants : des familles qui vont vivre et travailler sur le territoire afin de contribuer à « garder en vie » nos villages (écoles, services, associations, mais aussi vie économique !).

Chaque commune constitue un « comité village », composé d'habitants et d'élus. Leur première mission est d'identifier les opportunités d'installation qui existent dans les communes : reprises d'entreprises ou d'activités, locaux vacants, terrain... qui seront mises en ligne sur le site Internet www.beaujolais-vertvotreavenir.com.

Ensuite, il s'agit d'aider les nouveaux arrivants dans leur installation et leur intégration sur le territoire : connaissance du village, des associations, des lieux ressources pour la vie et les activités familiales : cela change tout quand on arrive et qu'on ne connaît personne !



➤ Le réseau des villages d'accueil

Nous rejoignons, ainsi que d'autres communes de notre communauté de communes (en rouge sur la carte), le réseau des 42 villages d'accueil déjà en place sur le Beaujolais vert (entre Monsois et Tarare : en vert sur la carte). Ce programme a permis d'accueillir et d'accompagner une quinzaine de projets par an sur ce territoire, dans différents domaines d'activité :

- ...➤ Des activités liées au web : création de sites Internet, télétravailleurs, vente de produits en ligne...
- ...➤ Des professions libérales : architecture, ingénieurs-conseils, consultants...
- ...➤ Des repreneurs de commerces : points de vente produits du terroir, bars, restaurants, hôtels, commerces de proximité...
- ...➤ Des artisans et artisans d'art
- ...➤ Des activités liées au tourisme : gîtes, chambres d'hôtes
- ...➤ Des activités culturelles et artistiques
- ...➤ Des activités agricoles (apiculture, plantes aromatiques, élevage...)

► Un site Internet pour promouvoir notre territoire :

www.beujolais-vertvotreavenir.com

Offres d'activités, locaux disponibles, réseaux professionnels, filières en développement (filiale bois, éco-construction, bio, circuits courts...) mais aussi écoles, gardes d'enfants, commerces transports, vie associative... ce site propose une mine d'informations précieuses pour préparer son projet d'installation sur le territoire dont il veut donner une image accueillante et dynamique !

► Les habitants sont les ambassadeurs du territoire !

Pour faire vivre ce réseau, le « bouche à oreille » est indispensable et chacun peut y contribuer ! Si vous avez connaissance de lieux à reprendre, de locaux, de foncier... si vous connaissez autour de vous des personnes qui ont un projet et qui aimeraient être accompagnées, n'hésitez pas à vous rapprocher des membres du comité village ou de la mairie !

► En savoir plus :

contact@beujolais-vertvotreavenir.com

www.beujolais-vertvotreavenir.com

09 60 01 96 60

Mutuelle de village

Cette année, une Mutuelle de Village a été mise en place. Elle est destinée aux habitants de Jullié, Juliéna, Emeringes et Cenves.

Le but est de faire bénéficier d'une mutuelle le plus grand nombre de personnes peu ou mal assurées actuellement. Ce dispositif permet également l'accès aux soins avec des tarifs avantageux dans de nombreux cas.

Uni'Cité (association loi 1901) a été accrédité dans ce but avec le soutien des municipalités.

Le bilan au 30 novembre 2015 est le suivant :

- 72 personnes ont décidées de s'assurer par ce biais,
- 63 contrats signés sur les 4 communes réunies,
- 4 foyers ont pu bénéficier de l'ACS (Aide Complémentaire Santé).



Les avantages de la mutuelle de village :

- 4 niveaux de protection proposés,
- Des tarifs mutualisés qui permettent de faire bénéficier jusqu'à 60 % d'économie,
- Accès sans limite d'âge ni questionnaire de santé.

Pour plus de renseignements, vous pouvez contacter Eric BEAULIEU, membre de l'association Uni'Cité :

Eric BEAULIEU

Ericbeaulieu.cap2c@gmail.com

06.22.52.33.66

Une permanence se tient à la salle communale de Jullié le 1^{er} lundi de chaque mois, de 9h00 à 12h00 à la salle communale, de février à juin (sauf jours fériés et juillet-août).

MARPA La Fleurisienne

La MARPA La Fleurisienne – Maisons d'Accueil et résidences pour l'Autonomie, a ouvert ses portes en janvier 2011.

Notre maison est bâtie sur l'emplacement de l'ancienne Cure, place de la Dîme, au centre de la commune de Fleurie.

Grâce à cette exposition, la MARPA permet l'accès à de nombreux services (commerces, acteurs médicaux et paramédicaux, etc.).

Elle constitue ainsi une petite unité de vie qui accueille ses résidents dans un esprit de famille.

Elle essaye de favoriser au maximum le maintien de l'autonomie en toute sécurité.

Elle demeure une solution adaptée pour ceux qui ne veulent plus ou ne peuvent plus rester seuls à leur domicile.



Vivre comme chez soi...

La MARPA est composée de 22 logements individuels dont 20 appartements pour 1 personne (35 m²) et de 2 appartements pour 2 personnes (45 m²). Ils sont tous de plain-pied avec un accès direct sur l'extérieur.

Chaque résident est locataire de son appartement. Il l'aménage avec son mobilier ainsi que ses effets personnels. Il est libre de sortir et de rentrer à sa guise ou encore de recevoir des visites. Il est néanmoins souhaitable qu'ils prévoient de leur absence.

Les espaces communs (salon, salle à manger...) permettent de se retrouver en toute convivialité pour partager les repas et de participer s'ils le souhaitent, à la vie quotidienne de la maison et aux animations qui sont proposées au cours de la semaine. La MARPA est aussi ouverte sur l'extérieur, avec ses ateliers intergénérationnels (tricot, dictée, rencontre avec les écoles...) ce qui permet de favoriser les échanges des résidents avec les personnes de l'extérieur.

...entouré d'une équipe polyvalente au service des résidents...

L'équipe, composée de la directrice et d'agents polyvalents, accompagne les résidents dans leur quotidien. Elle anime la résidence afin d'en faire un lieu chaleureux et accueillant. Elle a pour mission de veiller au bien-être des résidents et de favoriser le maintien de l'autonomie.

...avec l'appui des services externes...

La MARPA est une maison non médicalisée qui accueille des personnes de 60 ans ou plus, autonomes ou en perte d'autonomie. Pour favoriser leur maintien dans leur cadre de vie, elles peuvent également faire appel à des intervenants extérieurs (infirmières à domicile, médecins, kinésithérapeutes, AIASSAD ...).

Grâce à un système de téléassistance 24h/24, la sécurité des résidents est assurée.

L'établissement est habilité à l'aide sociale par le département du Rhône.

Les résidents, peuvent aussi, sous certaines conditions de ressources, bénéficier de l'APL (allocation personnalisée au logement) sur la part loyer du coût mensuel de leur logement.



Service d'Aide
et d'Accompagnement
à Domicile
Tél: 04 74 69 27 72
aiasad.beaujeu@wanadoo.fr



Service de Soins
Infirmiers à Domicile
Tél: 04 74 69 24 55
aiasad.beaujeu.ssiad@wanadoo.fr



Fax: 04 74 69 50 87

Espace Sainte Angèle 69430 BEAUJEU

A.I.A.S.A.D., le sens du service et de la proximité

Accompagner à domicile, au quotidien, 7 jours sur 7, les personnes rendues dépendantes par l'âge, la maladie ou le handicap (8 places depuis le 01/07/2015) : la mission poursuivie par l'Association Intercommunale d'Aide et de Soins A Domicile (**A.I.A.S.A.D.**) semble n'avoir jamais été autant en phase avec l'actualité.

Au plan quantitatif tout d'abord : l'allongement de la durée de la vie et l'accroissement des situations de dépendance conduisent à la multiplication des souhaits de prises en charge à domicile. Sur notre secteur beaujolais, l'activité s'est également considérablement développée en termes géographiques, puisque le périmètre couvert par les **équipes d'aide et de soins** de l'AIASAD regroupe depuis fin 2012 les ex-cantons de Beaujeu et Monsols auxquels s'adjoignent huit communes issues de l'ex canton de Belleville et huit autres de l'ex canton de Lamure, soit quarante six-communes au total. Créée en 1975 pour répondre à une demande modeste, vingt-neuf personnes âgées aidées la première année, l'A.I.A.S.A.D. accompagne aujourd'hui 600 usagers.

Soucieuse d'apporter une réponse pertinente aux préoccupations de ses usagers, l'association a intégré au fil des années de nouvelles activités. La création, fin 2012, d'une Equipe Spécialisée Alzheimer à Domicile (**ESAD**) demeure à cet égard particulièrement novatrice : elle autorise une prise en charge adaptée aux personnes atteintes de la maladie d'Alzheimer ou ayant des troubles de la mémoire.

Dans toutes les situations moins spécifiques dans lesquelles les personnes âgées dépendantes, handicapées ou malades ont néanmoins besoin d'être soutenues au quotidien, le service **d'aide et d'accompagnement à domicile**, le service de **soins infirmiers à domicile**, complétés par le **portage de repas**, articulent une offre globale et coordonnée. Certifiée par **AFNOR** depuis 2009, l'AIASAD garantit des prestations individualisées dans le respect des normes de la marque N.F. « services aux personnes à domicile » et le contrôle régulier par un organisme indépendant. L'aide et les soins à domicile sont devenus des métiers à part entière : des métiers qui recrutent puisque l'association, qui emploie aujourd'hui une centaine de salariés, est en recherche permanente de personnel. Dans une optique d'amélioration des services rendus, l'AIASAD s'inscrit également dans une dynamique continue de professionnalisation, avec une vision des ressources humaines qui ne se limite pas à l'embauche mais s'accompagne d'opportunités de formation et d'évolution.

Ces efforts et choix de développement ambitieux soutenus depuis quarante-et-un ans, l'AIASAD compte bien les poursuivre malgré un contexte difficile du fait de la baisse des dotations accordées aux structures du secteur de l'aide à domicile. Ce sont eux qui lui permettent aujourd'hui de s'affirmer comme acteur de proximité mû par un souci permanent de qualité et comme interlocuteur historiquement unique sur le territoire.



L'Assemblée Générale 2015 a été marquée par le départ de Mademoiselle DURHONE

après 40 années de présidence. **Nous la remercions vivement.**

Voici les données chiffrées qui correspondent à la commune de Jullié :

Du 1 ^{er} janvier au 30 septembre 2015		Ensemble de l'activité	dont JULLIE
Service de soins :	Personnes soignées :	130	2
Service ESAD :	Personnes prises en Charge :	68	1
Aide ménagère :	Heures réalisées :	40 315	1 549
	Personnes aidées :	316	11
Service mandataire :	Heures réalisées :	3 411	109
	Employeurs :	11	1
Portage de repas :	Repas livrés :	8 695	0
	Personnes ou familles Servies :	67	0
Nombre d'intervenantes :		52	2



Services aux personnes à domicile (NF 311)
délivrée par AFAQ AFNOR Certification – www.marque-nf.com
AIASAD BEAUJEU – Espace Sainte Angèle 69430 BEAUJEU

HORAIRES D'ACCUEIL DANS LES LOCAUX ET PERMANENCE TELEPHONIQUE:

Du lundi au vendredi: **de 8H30 à 12h00 & de 14h00 à 17h30**

En dehors de ces horaires, le week-end et les jours fériés, un répondeur automatique est à votre disposition.

Aide: aiasad.beaujeu@wanadoo.fr **Soins:** aiasad.beaujeu.ssiad@wanadoo.fr

Vous pouvez également vous rendre sur notre site:

<http://www.aideetsoinsbeaujeu.fr/>

CCAB (Centre Culturel Associatif Beaujolais)



centre culturel
associatif beaujolais

Depuis 2015, la commune adhère au CCAB qui propose de nombreux rendez-vous artistiques à toutes les générations du Beaujolais.

Le CCAB agit au plus près des habitants, dans les salles des fêtes, théâtres, établissements scolaires, caves, places publiques, hôpitaux, maisons de retraite, etc.

Le CCAB rassemble aujourd'hui plus de 14 communes. En 2015, la CCAB vous a proposé deux spectacles différents :

- le 27 juin : la « P'tite fanfare Circus » a déambulé sur la place du village,
- le 10 octobre : pour la fête du vin nouveau, une représentation théâtrale a eu lieu à la salle des fêtes : « Sérieux s'abstenir ».

Deux nouveaux spectacles vous seront proposés pour cette année 2016.

ADMR

L'Association ADMR DU CANTON DE BEAUJEU poursuit son activité sociale ; 12 salariées (6 TISF et 6 AVS) s'y emploient au quotidien, coordonnées par Estelle JARLOT la Secrétaire Administrative Familles qui a en charge notamment l'établissement des plannings.



Le groupe des Auxiliaires avec la secrétaire administrative de l'ADMR de Beaujeu.

ACTIVITE DE L'ADMR POUR L'ANNEE 2014 :

TISF	48	familles pour	3 886	heures	
Auxiliaires	35	familles pour	527	heures	Dont 2 familles pour 135 heures à Jullié.
Personnes âgées	35	familles pour	2 647	heures	Dont 1 famille pour 11 heures à Jullié.
Personnes handicapées	2	familles pour	128	heures	
Tout public	18	familles pour	434	heures	
Garde d'enfants	2	familles pour	238	heures	
Soit au total	136	familles pour	7 860	heures	Dont 3 familles pour 146 heures à Jullié.

L'ADMR a également participé au Forum des Association qui a lieu annuellement à Beaujeu.

La tenue d'un spectacle à destination des familles et des enfants est à l'étude qui devrait avoir lieu en 2016, le lieu et la date seront communiqués en temps utile.

Vous disposez d'un peu de temps libre dont vous souhaiteriez faire bénéficier une association à but social, n'hésitez pas à nous rejoindre, vous serez accueilli(e) à bras ouverts dans une ambiance conviviale.

Les coordonnées de l'Association :

ADMR DU CANTON DE BEAUJEU
4, Rue des Ecoles 69430 LANTIGNIE
04.74.04.87.92
admr.beaujeu@fed69.admr.org



HORAIRE D'OUVERTURE :
8H45/12H15 et 12H45/16H15 les lundis,
mardis, jeudis
8H45/12/15 les mercredis et samedis

Sapeurs-Pompiers

L'année 2015 aura été chaude en activité opérationnelle, le nombre d'interventions est en augmentation.

La chaleur et la sécheresse de cet été ont généré des malaises et de nombreux départs de feu sur notre secteur et sur le département du Rhône, certains feux ont même nécessité des renforts aériens. Le SDMIS du Rhône a dû mettre en place un dispositif pré positionné dans notre secteur pendant plusieurs jours ; plusieurs d'entre nous ont participé à la constitution de GIFF (groupe d'intervention feux de forêt) armé par 4 camions citerne feu de forêt et d'un véhicule de commandement. 8 agents de notre casernement détiennent la formation feu de forêt.

La nouveauté pour 2015 est le changement de notre fourgon pompe tonne pour un fourgon pompe tonne hors route, véhicule 4x4 récent, plus moderne et mieux équipé pour travailler en sécurité.

Deux nouvelles recrues, Vincent Jacobs, sapeur-pompier professionnel à Villefranche et Louis Charvet, étudiant. Engagé en début d'année, il a suivi et réussi toutes les formations cet été et peut ainsi partir en intervention sur tous les engins. Félicitations à lui.

Jeffrey Granchamp, Tanguy Balvay, Loïc Chambard, Stéphane Vincent et Vincent Claveyrolat ont réussi la formation de chef d'équipe.

Romane Bonnetain a obtenu l'examen de secours à personnes

Notre caserne est dotée d'un véhicule type land rover 4x4 qui nécessite une spécialité conduite COD2VL, David Mahuet, Joël Rollet, Joël Canard, Serge Tavian, Vincent Claveyrolat et Alain Chambard ont effectués cette formation.

Jeffrey Granchamp et Tanguy Balvay ont réalisé la formation feu de forêt.

Merci et félicitations à tous pour votre temps passé à parfaire vos connaissances afin de mener à bien nos missions.

Nous avons effectué quelques missions sur le département, service sécurité à Tarare pour la Fête des mousselines, au stade de Gerland, à la journée de la sécurité routière à Villefranche et pour la fête des lumières à Lyon.

J'aurai tant aimé vous annoncer le début prochain des travaux de notre caserne, mais notre projet quoique bien avancé est ralenti par la lourdeur de l'administration, ne désespérons pas.

Notre effectif est de 32 pompiers, ce qui est très correct, mais nous recrutons ; si vous avez plus de 16 ans, en bonne condition physique, et que vous avez l'âme citoyenne, n'hésitez pas à nous contacter pour avoir plus de renseignements.

Merci à la population et aux élus de nos communes pour l'attachement apporté à leurs sapeurs-pompiers.

Le capitaine Alain Chambard et l'adjudant Sébastien Piquand



Manœuvre des pompiers – évacuation des gîtes communaux.

École publique de Jullié



L'école de Jullié est constituée de 2 classes et en ce premier trimestre 2015-2016, elle accueille 47 élèves de la petite section de maternelle au CM2. Une entrée des élèves de TPS est prévue en janvier et en avril 2016.

Adeline Sonnery enseigne dans la grande classe et Anne-Catherine Laforest dans la petite classe. C'est aussi la directrice de l'école.

Nous avons cours tous les matins de 9h à 12h du lundi au vendredi. Seuls les lundis, mardis et jeudis après-midis sont travaillés, et ce, de 13h30 à 16h30.

Voici quelques événements particuliers auxquels les élèves ont participé durant cette année 2015 :

Des événements pour l'école :

Le **21 mai**, nous nous sommes rendus, grâce au financement du Sou des écoles, au Parc des Oiseaux. Découverte des particularités des oiseaux autour d'un album pour les maternelles, découverte des oiseaux à travers leur alimentation pour les élémentaires.



Le **25 juin**, avec l'aide de parents et sœurs d'élèves, nous avons vécu une après-midi sportive autour d'activités de type kermesse.

Des événements avec le Réseau Richesses (Cenves-Serrières, Juliéna, Emeringes-Vauxrenard, Chiroubles, Chénas) :

Découverte, construction et manipulation de marionnettes pour les maternelles-CP. Nous avons vu un spectacle de professionnels fin janvier. Nous avons représenté «La galette de Mamie» avec des marionnettes à fil, «Pierre et le loup» avec des marionnettes bâtons et «la souris grise et la souris verte» avec des marionnettes à gaine.



Découverte et mises en scène théâtrales pour les CE-CM, avec une rencontre interclasses autour du thème du théâtre le **11 juin** à Jullié.

Lors de la fête de fin d'année, nous avons pu présenter aux familles nos différentes représentations filmées.

Des événements avec les Julliatons

Le **30 avril**, nous avons fait la fête du printemps : plantations dans la cour et défilé de costumes «printaniers».



Pour chaque commémoration, nous préparons des poèmes et chants. Beaucoup d'élèves étaient présents en ce **11 novembre 2015**.

(Nous vous remercions pour les photos qui nous ont été données).



Auberge de la Véraison

Le Bar-Restaurant du Haut Beaujolais ouvre à nouveau ses portes ...

Les nouveaux propriétaires, Florence Pascanet et Philippe Poizat ont souhaité le renommer « Auberge de la Véraison » pour faire le lien avec l'activité principale du Beaujolais.



Philippe en cuisine et Florence en salle, vous proposent un menu du jour à 13€50 les lundis, mercredis, jeudis et vendredis midi. Une carte avec 3 menus possibles à partir de 24€50 vient compléter l'offre gastronomique. L'accueil des groupes jusqu'à 30 personnes est possible sur réservation au 04.37.55.16.14.

Ouverture : matin : de 9h00 jusqu'à la fin du service de midi.
 Après-midi : de 17h00 jusqu'à la fin du service.

Fermeture : le mardi toute la journée et les lundis et mercredis soir.

A noter qu'une fermeture de 3 mois entre Noël et fin mars se fera chaque année. Ainsi, l'Auberge de la Véraison fermera le 24 décembre 2015 jusqu'au 26 mars 2016. Ce sera donc avec le printemps que l'on retrouvera la gastronomie de Florence et Philippe.

La Ferme Auberge du Rolland

Restaurant & magasin 100% fermiers.



La Ferme du Rolland au Col de la Sibérie, vous accueille dans un esprit familial pour savourer un repas convivial, dans son restaurant 100 % fermier, les repas sont élaborés selon les saisons et selon ses productions.

**Menu Fermier
OU
Plateau Fermier
(Charcuterie, Fromages blanc et sec)**

Ouvert tous les jours midi et soir.

Dans son magasin à la Ferme, vous pourrez retrouver ses différentes productions, issus d'Agriculture Biologique : viande de porc & sa charcuterie, viande bovine, poulet de chair, fromages de vache
Ouvert le vendredi et samedi toute la journée et la semaine sur rendez-vous.



Contact :

GAEC NICOLSI
Col de la Sibérie 69840 Jullié
Tél : 04.74.04.14.49 ou 06.14.47.70.14
lafermedurolland@orange.fr
www.lafermedurolland.fr

Bar-Epicerie « Chez Céline »

Céline CASCO, responsable du multi-service **bar-épicerie « Chez Céline »** depuis 2012, nous fait part du changement de ses horaires et jours de fermeture.

Ouverture : mardi, mercredi, vendredi et samedi : de 7h30 à 12h00 et de 16h00 à 19h30
jeudi : de 7h30 à 12h00 et de 17h00 à 19h30
dimanche : de 8h00 à 12h00

Fermeture : dimanche après-midi et lundi toute la journée.



Vous trouvez chez Céline une épicerie traditionnelle, une épicerie fine, des produits frais, un rayon traiteur, un dépôt de pain et, sur réservation uniquement, des viennoiseries.

Un point presse est également présent avec le Progrès du Rhône, le Journal de Saône et Loire et le Patriote.

Céline propose aussi la possibilité de livrer à domicile.

Téléphone du Bar Epicerie : 04.74.06.88.73

Vignerons

Domaine du Bois de Chat

Jérémy BALLY
Les Bois de Chat 69840 JULLIE
06.63.49.24.35
jeremy.bally@wanadoo.fr
www.domaineduboisdechat.com
Domaine artisanal en agriculture raisonnée produisant du Juliéna et du vin rosé.

Domaine Franck BESSON

Les Chanoriers 69840 Jullié
04.74.04.46.12 / 06.75.37.56.73
domainebesson@wanadoo.fr
Artisan vigneron : Beaujolais rouge blanc et rosé, Juliéna, pétillants blancs et rosés du Beaujolais. Accueil au domaine, dégustation des vins.

Domaine de la Roche Mère

Robert BRIDET
Producteur de Moulin à Vent
172, rue de l'église 69840 Jullié
04.74.04.42.32 / 06.72.92.28.36
robertbridet@wanadoo.fr
Site: domaine de la roche mère.

André CANARD

Les Bourbons 69840 Jullié
04.74.04.43.12

Domaine de la Milleranche

Jérôme CORSIN et Sylvain ROUSSOT
311 Rue de l'église
04.74.04.40.64 / 06.81.27.31.55
www.milleranche.fr

Laurent DARGAUD

Le Charnay 69840 Jullié
06.77.16.64.93

Domaine du Château de la Roche

Yoann DEPARDON
La Thuillière 69840 Jullié
06.88.84.14.28
yadepardon@orange.fr

Georgette DESCOMBES

Les vignes 69840 Jullié
04.74.04.42.03
georgette-descombes@orange.fr
Juliéna millésimes 2008, 2009 et 2010.

Domaine Les Côtes de la Roche De Savy

EARL DESCOMBES Sylvain
«Les Préaux» 69840 Jullié France
06.85.25.29.57
descombes_sylvain@orange.fr
Site : www.crusdubeaujolais.com
Domaine familial exploitant 22 hectares en Beaujolais- Villages (rouge, blanc et rosé), Juliéna, Chénas, Saint amour et Moulin à Vent et plus récemment sur les appellations Mâcon Chaintré, Saint Véran, Pouilly Fuissé et Crémant de Bourgogne.
Dégustations et ventes au domaine.

GFA du Vignard

Jocelyne GONARD
La Varenne 69840 Jullié
04.74.04.45.20
gonard.j@orange.fr

GAEC NICOLSI

Col de la Sibérie 69840 Jullié
04.74.04.14.49 / 06.14.47.70.14
lafermedurolland@orange.fr
www.lafermedurolland.fr

Domaine de Troizelle

Jean-François PERRAUD
Les Belins 69840 Jullié
04.74.04.49.09 / 06.81.36.30.96
jean.francois.perraud@wanadoo.fr

Domaine du Granit Doré

Georges et Vincent ROLLET
La Pouge 69840 Jullié
04.74.04.44.81
www.domainedugranitdore.com

Domaine place des vignes

Thierry et Agnès ROUSSOT
Les vignes 69840 JULLIÉ
04.74.04.49.58 / 06.89.54.65.79
domaineplacedesvignes@orange.fr
Exploitation Familiale de 4,50 Ha produisant JULIÉNAS traditionnel, fût de chêne, Beaujolais-Villages rouge et Rosé, blanc (Chardonnay et Vionnier). Travaux de mini-pelle.

Daniel SPAY

Le fief 69840 Juliéna
04.74.04.47.02

Domaine des Frontières

Jérémy THIEN
Les vignes 69840 Jullié
06.62.13.45.34
[Facebook](#) : Domaine des Frontières

GFA Domaine de la Chapelle de Vâtre

David & Christine WILSON
Le Bourbon 69840 Jullié
04.74.04.43.57
vatre@wanadoo.fr
Beaujolais-Villages, Chardonnay et Fleurie.

Cave des Producteurs de Juliéna

Château du Bois de la Salle
69840 Juliéna
04.74.04.41.66
contact@cave-de-julienas.fr
www.cave-de-julienas.fr

Caveau de Jullié

Le Bourg 69840 Jullié
04.74.04.44.81



Hébergements

La Ferme du Rolland

Chambres et tables d'hôtes
Le Rolland 69840 Jullié
Tél. 0033 (0)474.04.14.49
0033 (0)614.47.70.14
www.lafermedurolland.fr
lafermedurolland@orange.fr

La Roulotte du Granit Doré

ROLLET Georges et Vincent
La Pouge 69840 Jullié
Tél. : 0033 (0)474.09.02.67
0033 (0)640.19.58.48
www.domainedugranitdore.com
laroulottedugranitdore@gmail.com

Domaine Franck BESSON

Les Chanoriers 69840 Jullié
04.74.04.46.12 / 06.75.37.56.73
domainebesson@wanadoo.fr
Camping et gîte chez le vigneron.

La Maison Bazin

Gîte, chambre et table d'hôtes
Rue de l'église
Le Clos Saint Charles 69840 Jullié
Tél : 0033 (0)474.06.81.67
0033 (0)686.46.31.70
www.lamaizonbazin.com
antoinette.bazin@gmail.com

Domaine de la Milleranche

Gîte et accueil camping-cars
Tél. 04.74.04.40.64 / 06.87.17.24.21
Fax : 04.74.04.49.36
www.milleranche.fr
milleranche.corsin@wanadoo.fr

Le Clos Victorine

Gîte agréé « Gîtes de France »
Les Chanoriers 69840 Jullié
Tél. : 04.72.77.17.50

Van Duren Pia

Chambres d'hôtes
Le Bourg 69840 Jullié
Tel : 00 33 6.85.48.87.59
00 31 6.48.10.67.54

Bernard et Geneviève Laplace

Gîte agréé "Gîtes de France"
La Neyrie 69840 Jullié
Tél. 0033 (0)474.04.43.13
bglaplace@wanadoo.fr

GFA Domaine de la Chapelle de Vâtre

David & Christine WILSON
Le Bourbon 69840 Jullié
04.74.04.43.57
www.vatre.com
Gîtes et chambres d'hôtes.



ARTISANS

Ange CHAGNY, Peintre en décor du bâtiment

Peinture, patine, fausses matières (bois, marbre, pierre), tadelakt, trompe-l'oeil architecture, enduit, badigeon, stuc, sgraffite, fausse pierre à la chaux, décor peint, fresque.

Tél : 06.60.19.89.14 / 04.74.06.77.75

ange.chagny@orange.fr

Maçonnerie Patrick VOUILLON

Neuf et Restauration

Tél : 03.85.36.75.87 / 06.80.08.29.96

Menuiserie Mickaël BONOT

Tous types de menuiserie. Fabrication et pose. Sur mesure.

Tél : 06.09.46.35.47 – Fax : 03.85.32.92.31

lamenuiseriebonot@orange.fr

www.lamenuisieremickaelbonot.com

D'Alberto Électricité, Franck D'ALBERTO

Électricité générale – Dépannage.

Tél : 06.73.00.07.32

franck.dalberto@hotmail.fr

AUTRES PROFESSIONS

Dom Affûtage, Dominique PEILLER

Affûtage de couteaux et tous types ciseaux à domicile (système Gédémus).

Tél : 07 87 02 39 66

Accompagnement professionnel et personnel, Jean-Luc BAZIN

Coaching opérationnel, relationnel, stratégique, amélioration de la confiance en soi, psychothérapie.

Tél. : 00 33 (0)474 06 76 88

Les Frisons de Patricia, Patricia PEILLER

Elevage et vente de chevaux Frisons et Irish-cobs. Promenade en calèche.

dominique.peiller@wanadoo.fr

SARL FLJP, Florian GRANGER

La Sarl FLJP effectue des travaux de gros et petits terrassements, d'assainissement, de VRD, de démolition, de pose de cuve d'effluent ainsi que de la remise en forme de parcelles viticoles et autres.

Tél. : 06 37 55 23 47

ASSISTANTES MATERNELLES AGREEES

BOTTON Nadine, 251 Grande Rue, 06.08.49.09.17

FARGES Évelyne, La Roche, 04.74.04.46.84

ROUSSOT Agnès, Les vignes, 04.74.04.49.58

TRICHARD Sandrine, 103 Rue des écoles, 04.74.07.31.62

Si vous exercez une activité professionnelle sur la commune et que vous souhaitez figurer sur le bulletin municipal 2017, merci de prendre contact avec le secrétariat de mairie.

Associations

Contacts associations locales :

Association	Nom Prénom Contact	Président	Téléphone	Adresse Postale	Courriel
Amicale des donateurs de sang	ROUSSOT Thierry	MIDEY Sandrine	06 42 25 15 75 06 89 54 65 79	Les Vignes, Jullié	thierry.roussot@orange.fr
Amis du site de la Roche	SERGE Alexis		06 79 92 81 52	Fleurie	j.s.alexis@orange.fr
Cadets de Jullié	DESMARIS Mickael		06 73 85 33 82	Les Blouzes, Emeringes	mickael.desmaris14@gmail.com
Caveau de Jullié	BESSON Franck		06 75 37 56 73	Les Chanoriers, Jullié	domainebesson@wanadoo.fr
Chasse communale de Jullié	JAMBON Virginie	DARGAUD Laurent	04 74 06 88 57 06 77 16 64 93	Moulin Aujas, Jullié	jambon_virginie@orange.fr dargaud.laurent@orange.fr
Club Sourire d'Automne	COMBIER Jacques		04 74 04 42 70	Rue des Labourons, Juliénas	/
Groupe théâtral	ZANA David		06 72 79 01 40	5 place de la fontaine, Jullié	david.zana71@gmail.com
Jullié Animation	CORNEAU Bertrand		06 88 76 80 17	360 Route de Beauvernay, Jullié	b.corneau@laposte.net
Syndicat viticole	CORSIN Jérôme		06 81 27 31 33	283 Rue de l'église, Jullié	jerome.corsin@wanadoo.fr
Sou des écoles	CHINDAMO GRAPPIN Sandrine		06 62 46 06 76	61 Petite Rue, Jullié	sou.jullie@hotmail.fr



Les Amis du Site de la Roche

Fin 2015, la deuxième phase de restauration des bâtiments du site de la Roche, le moulin et le four à tuiles, devrait être terminée.

Après la réfection des toitures qui correspondait à la première phase de travaux, ce sont donc les façades, les huisseries et les intérieurs qui ont été réalisés par la Communauté de Communes Saône-Beujolais, maître d'ouvrage de l'opération.

Durant toute cette période, l'association des Amis du Site de La Roche, un peu frustrée de ne pouvoir prendre possession des lieux, n'en n'est pas pour autant restée sans rien faire. Elle a profité de cette année pour affiner ses projets :

- ❖ Les futures visites scolaires prévues au programme des animations ont été imaginées par G. Chuzel, ancien de Jullié, et membre de l'association qui a mis son expérience d'enseignant et de directeur d'école, pour concocter des ateliers pédagogiques autour du moulin scierie, de la force hydraulique, des transmissions de mouvements circulaires par poulies à la transformation de ces mouvements circulaires en mouvement rectiligne alternatif, celui de la scie.



Gérard CHUZEL devant la maquette d'une scierie en Lego qu'il a conçue pour animer un atelier scolaire.

- ❖ Pour la future exposition dans le moulin autour des thèmes du bois et de la terre cuite, nous avons commencé à stocker les objets qui seront exposés, notamment des chefs d'œuvres de Compagnons du Devoir, mais aussi toute une collection d'outils anciens remis par un menuisier en retraite (Mr Rivière de Saint Léger sous la Bussières 71) qui en plus de ce don nous a fait partager lors de notre rencontre sa passion pour le travail qu'il a exercé pendant toute sa carrière, notamment en participant à la restauration de monuments historiques.



Mr Rivière avec Alain Marcan et Jacques Bret devant son don d'outils à l'Association (43 rabots, une scie en long, des serre-joints, des poulies en bois...).

Les outils, notamment les rabots pour réaliser des formes, ont été restaurés par un autre membre de notre association, Alain Marcan, lui-même menuisier-Compagnon du Devoir.

- ❖ Nous avons également profité de cette année 2015 pour améliorer notre connaissance du moulin, de son mécanisme et de ses évolutions, afin de pouvoir éclairer le moment venu et avec le maximum de précisions les futurs visiteurs.

Cette compréhension qui reste à parfaire progresse comme on réalise un puzzle, pièce par pièce, à partir d'éléments comme les découvertes qui nous avons faites sur le chantier (sous les dalles en ciment du rez-de-chaussée), comme les témoignages des « anciens » mais aussi comme ce que nous avons pu apprendre en visitant d'autres vieux moulins scierie comme celui de Monsieur Desmurger à Tancon (71) qui nous a reçu très aimablement à deux reprises.



Mr Desmurges à Tancon en train d'expliquer à Jacques Bret et Jean Luc Prothet le fonctionnement de la scie.

- ❖ Nous avons également assuré, malgré l'inconvénient de ne pas pouvoir faire visiter l'intérieur des bâtiments, quelques visites du site :
 - pour la journée des moulins,
 - pour les journées du patrimoine,
 - pour trois visites programmées, au cours de l'été, par l'office du tourisme.

- ❖ Enfin nous avons réalisé un chantier de bénévoles pour commencer à évacuer la boue qui s'est accumulée pendant de très longues années dans tout le sous sol du moulin.

Ce fut un weekend laborieux mais dans une ambiance joyeuse et conviviale pour quelques courageux de l'association auxquels étaient venus se joindre cinq jeunes Compagnons du Devoir.

Nous avons pu extraire deux pleines remorques de boue avec le tracteur de notre ami Thierry Rousseau. Malheureusement cela nous a permis également de mesurer l'ampleur de la tâche, ces deux remorques ne constituant qu'un dixième de ce qui serait à faire.

Sauf imprévus, 2016 devrait être l'année de l'ouverture des bâtiments au public avec les animations que nous avons programmées, mais le chantier continuera pour les abords, à commencer par l'étang qui doit être curé et mis aux normes pour l'évacuation de la crue centennale.

Syndicat Viticole

2015 : Année Référence

Le millésime 2015 restera sans doute une référence pour les vignerons. Alors que la plupart des cultures ont particulièrement souffert de la sécheresse, la vigne aime ces conditions extrêmes pour donner le meilleur d'elle-même. De plus, notre commune a été un peu épargnée avec des épisodes pluvieux (notamment en Août) qui ont permis aux ceps d'être suffisamment hydratés. Les quelques jours de vent du Sud qui sont venus concentrer la récolte quelques jours avant les vendanges ont été moins préjudiciables dans les zones les plus tardives. La fin de maturation a été très rapide. Habituellement, la dernière semaine de maturation, la richesse en sucres progresse en moyenne de 0.15 Degré par jour, cette année, elle progressait de 0.4 Degré par jour !!! Au final, les raisins étaient gorgés de sucres entraînant des fermentations parfois languissantes, les forts degrés empêchant les levures de bien travailler. Les vins obtenus sont riches et puissants.

Les volumes récoltés sur l'ensemble du vignoble étant en baisse par rapport à l'an dernier, on pensait se diriger vers une campagne de mise en marché du Beaujolais Nouveau sereine mais tout ne s'est pas passé comme prévu. Les prix de vente ont connu un léger recul tout comme les volumes et plusieurs manifestations ont été organisées afin d'essayer de limiter la baisse. En effet, en perdant 20 Euros par hectolitres de vin, c'est une perte de chiffre d'affaire d'environ 1000 Euros par hectare pour l'exploitant alors que cela se traduit par une baisse insignifiante pour le consommateur...



Concernant la flavescente dorée, la prospection sur l'ensemble du vignoble de la commune a été effectuée.

La chasse communale



Les années se suivent mais ne se ressemblent pas

Elles se suivent car nous ne constatons aucun changement au sein de notre bureau qui a été réélu au mois de Mars. (L. Dargaud Président, C. Souilhol vice-président, J. Robin trésorier, F. Guyennet trésorier adjoint, V. Robin Secrétaire et P. Berthelon secrétaire adjoint).

En revanche, cette année nous ne pouvons que constater l'absence de gibier sur notre territoire mais la saison n'est pas finie ! Depuis l'ouverture, nous avons prélevé un chevreuil et 5 lièvres mais aucun sanglier. Nous trouvons même cela dommage car notre société s'est encore agrandie : nous comptons actuellement 23 chasseurs (dont 8 sociétaires) et nous aurions pu faire de jolies parties de chasse tous ensemble.

Aussi, par le biais du bulletin municipal je me permets d'éclaircir un point sur les différentes sociétés de chasse de Jullié. Nous nous sommes en effet rendu compte lors de notre participation à la journée forum organisé par la commune que beaucoup de personnes ignoraient ce détail.

Sur la commune, il y a 3 associations différentes, dont 2 privées :

- La société de chasse de la Roche (Président J.P. Delhaye)
- La société de chasse de Vâtre (Président D. Jambon)
- Et la chasse communale de Jullié (Président L. Dargaud) qui fait partie des nombreuses associations de la commune.

Pour exercer notre passion, nous organisons un repas champêtre. Celui-ci a pour but de remercier nos propriétaires, mais bien entendu toutes les personnes souhaitant participer sont les bienvenues. Nous n'y avons servi que 84 repas cette année. Suite à une erreur au sein d'un article de presse mélangeant une des chasses privées avec la chasse communale, les gens ont pensé que notre méchoui était passé.

Notre prochaine manifestation sera notre vente de boudin et boulettes. C'est principalement grâce aux bénéfices de cette vente que vit notre société de chasse.

En vous souhaitant nos meilleurs vœux et une bonne fin de saison de chasse pour nos amis chasseurs.

Laurent Dargaud,

Président de la Société de
Chasse Communale de Jullié

A vos calendriers :

Dimanche 14 Février 2016 : « BOUDINS et BOULETTES à l'ancienne ».

Nouveauté cette année : terrine !

Samedi 23 Juillet 2016 : Repas des Propriétaires et Chasseurs.

Sou des écoles

Le Sou des Écoles de Jullié est une association à but non lucratif qui a pour vocation le financement des activités scolaires pour les enfants scolarisés sur la commune : sorties culturelles ou sportives, intervenants, voyages scolaires, matériels, etc.

Pour l'année 2014-2015, le Sou des Écoles a permis de financer :

- Transports, entrées, prestations des intervenants lors des sorties ;
- Participation au Réseau Richesse ;
- Matériel pédagogique : abonnements-magasines, jeux... ;
- Arbre de Noël, spectacle de Noël, cadeaux aux classes et garderie, goûters, friandises ;
- Participation au goûter de fin d'année et aux cadeaux des CM2 pour leur entrée au collège ;
- Participation aux TAPS.

Environ 80 % des activités scolaires et des achats de matériel scolaire sont financés par le Sou.

L'association fonctionne grâce à différentes sources de financement : les cotisations des parents d'élèves et surtout les bénéfices rapportés par les différentes manifestations organisées tout au long de l'année scolaire. Le Sou des écoles souhaite associer les familles des enfants scolarisés, mais également tous les habitants de la commune, pour participer à ces manifestations.

L'année scolaire 2015-2016 a très bien débutée avec la « Fête du Vin Nouveau », le dimanche 11 octobre. Grâce à l'implication et à la bonne humeur de chacun, cette fête fut une belle réussite !

Nous tenons à remercier les Cadets de Jullié qui, pour la troisième année, ont animé la journée du samedi 10 octobre et contribué à faire de cette fête un week-end festif sur notre commune.

Merci à nouveau à tous les Julliatons et Julliatonnes présents !!!



Course de rouleurs de tonneaux, dimanche 11/10/2015.



Fête du Vin nouveau, dimanche 11/10/2015.

Pour 2015-2016, nous avons réalisé ou prévoyons d'organiser :

- ✎ La Fête du Vin Nouveau le dimanche 11 octobre 2015 ;
- ✎ Une vente de Sapins, sur commande, le 5 décembre 2015 lors de la fête de l'Hiver organisée par Jullié animation ;
- ✎ Une vente alimentaire, le vendredi 5 février 2016 ;
- ✎ Le traditionnel Loto, le dimanche 20 mars 2016 ;
- ✎ La vente de fleurs et plants, le samedi 14 mai 2016 ;
- ✎ Une vente alimentaire, en fin d'année scolaire.

Associations

Notre Assemblée Générale a eu lieu le 25 juin 2015 en la présence de 14 familles et de M. THIEN, Maire. Notre prochaine Assemblée Générale se tiendra le jeudi 30 juin 2016.

Pour cette nouvelle année, l'école comptabilise 47 élèves inscrits, ce qui représente 31 familles !

Les membres du bureau, pour l'année 2015-2016 sont :

Présidente : Sandrine CHINDAMO-GRAPIN

Vice-Présidente : Natacha MICHEL

Trésorière : Marie-Laure ROLLET
BRANDAO

Trésorière adjointe : Jennifer

Secrétaire : Julie PEYTEL

Membres actifs : Lydie CHERVET, Caroline BONOT, Delphine MEMBRE

Toute l'équipe du Sou des écoles remercie la municipalité ainsi que les bénévoles qui s'investissent lors des différentes manifestations.

Les enfants ont autant besoin du Sou des écoles que le Sou a besoin des parents, alors n'hésitez pas à vous joindre à nous...

Bonne et heureuse année 2016 à tous !!!



Club Sourire d'Automne

Le 6 janvier 2015, nous étions 17 adhérents présents à notre Assemblée Générale à laquelle nous avons convié Monsieur le Maire. Au cours de cette réunion, nous avons nommé 2 nouveaux assesseurs : René Combiere et Jacques Bret.

Jacques Combiere entre au conseil d'administration et devient notre nouveau président, Roland Descombes ayant souhaité prendre un peu de recul. Il reste cependant vice-président.

Nous invitons les nouveaux retraités à nous rejoindre 1 mardi sur 2 pour passer un moment ensemble. Notre effectif est légèrement en baisse (28) et c'est dommage !

Après encaissement des cotisations, nous avons tiré les rois.

Le 27 février : notre traditionnel concours de belote coincée avec 66 doublettes n'a pas connu le même succès qu'en 2014 ! Mais les résultats sont malgré tout positifs car nous bénéficions de nombreux lots de la part des viticulteurs et des commerçants. Qu'ils en soient vivement remerciés, ainsi que la municipalité pour la mise à disposition de la salle et de notre local.

Le 3 juin, quelques membres du Club ont accompagné nos voisins d'Emeringes et Vauxrenard à Lyon.

Le 11 juin : sorties « grenouilles » à Saint Romain des Iles.

Le 15 juillet, nous avons reçu les Clubs d'Emeringes et de Vauxrenard, et le 22 juillet, ceux de Cenves et de Julliénas. Même si les coupes restent chez nos voisins d'Emeringes et de Cenves, ces rencontres sont toujours très sympathiques.

Le 16 septembre, la sortie « tête de veau » a eu lieu cette année au restaurant du Caveau de Vinzelles.

C'est à l'Auberge de la Véraison – notre nouveau restaurant de Jullié – que nous avons partagé notre repas annuel le 5 novembre dans une ambiance très chaleureuse.

Associations

Notre dernière réunion de l'année au local a eu lieu le 22 décembre pour déguster la bûche de Noël.

L'assemblée Générale aura lieu le mardi 5 janvier 2016.

Marinette Perrachon, fidèle adhérente depuis de très nombreuses années nous a quittés à l'Automne. Nous présentons à sa famille et amis proches nos très sincères condoléances.

Le Bureau.

Amicale des donneurs de sang

L'amicale des donneurs de sang vous adresse tous ses meilleurs vœux pour 2016.

Manifestations de l'année 2015 :

- Concours de belote le 15 février 2015 avec 48 doublettes toutes gagnantes.
- Voyage le 13 juin 2015 : Une journée pour découvrir Besançon et sa forteresse. Avec balade en bateau sur le Doubs et repas à bord, ensuite visite de la ville en petit train et pour finir visite de la Citadelle.
- Arbre de Noël le 19 décembre 2015.



Manifestations prévues pour 2016 :

- ✚ Concours de Belote : le 21 février 2016.
- ✚ Voyage en mai ou juin.
- ✚ Arbre de Noël le 17 décembre 2016.



Si le cœur vous en dit vous pouvez faire partie de l'amicale des donneurs de sang, pas d'obligation d'être donneur pour nous rejoindre, **l'amicale est ouverte à tous.**

Membres du bureau : Présidente : Midey Sandrine
(sandrinemidey68@gmail.com)

Trésorier : Rousot Thierry

Secrétaire : Mahuet Carole

Trois collectes ont lieu à Juliéas au cours de l'année. Ce n'est pas douloureux et ce geste permet de sauver des vies. Un casse-croûte vous est offert après chaque don.

Dès 18 ans il est possible de donner son sang. Alors n'hésitez pas.

Associations

Jullié Animations

L'association « Jullié Animations », émanation du syndicat d'initiative, a vu le jour en février 2000. Elle a pour vocation d'animer le village et de le faire connaître dans la région. Elle organise pour cela plusieurs manifestations au cours de l'année, dans différents domaines : loisirs, culture, sport... Parmi celles-ci, trois manifestations majeures : la randonnée « *la Julliatonne* », en avril, la brocante vide-greniers « *la Julliabroc* », en août, et « *la Fête de l'hiver* » en décembre.

La randonnée « la Julliatonne », le dimanche 12 avril, a réuni plus de 250 marcheurs répartis sur les 3 parcours de 8, 14 et 21 kilomètres. Des marcheurs venus de toute la région (Beaujolais, Mâconnais, région lyonnaise, Ain...) et qui ont apprécié la diversité des circuits et la beauté des paysages du nord-Beaujolais, du côté des cols de Gerbet et de la Sibérie, du Dailly Perdu, du Gros Houx, de Vâtre... entre forêts, prairies et vignoble. Un plateau repas, l'assiette du randonneur, préparée par les membres de l'association, attendait les marcheurs à leur arrivée place de la fresque.

La brocante vide-greniers « la Julliabroc », dimanche 9 août, n'a réuni cette année qu'une trentaine d'exposants, souvent des habitués de la région. Une petite année donc comparativement à certaines années où l'on dénombrait 60, 70 ou 80 exposants. Il est vrai que la matinée pluvieuse n'incitait pas à déballer... et que les chineurs étaient également très frileux, au sens propre et au sens figuré, après plusieurs semaines de canicule. Le soleil a fait une timide apparition en milieu d'après-midi, mais il était un peu tard... C'est ainsi. On ne maîtrise pas les éléments... Les amateurs de chine ont quand même pu découvrir de beaux objets de collection...



Belle ambiance pour la Julliabroc, malgré la pluie.



Soirée contes au caveau lors de la fête de l'hiver.

« **La fête de l'hiver** », samedi 5 décembre, plus particulièrement destinée aux enfants et à leurs parents, débute traditionnellement par des lectures de contes, au Caveau des vigneron, décoré pour la circonstance. Antoinette et Luc ont montré leur talent de conteur, tout comme Nicolas qui animait la place et la buvette avec sa guitare. Les autres moments forts de la soirée ont été la distribution des sapins de Noël par le Sou des écoles, le défilé, lampions en main, des enfants et de leurs parents, et les lâchers de lanternes

volantes. Le vin chaud, les tartines julliatonnes et les marrons chauds, préparés par toute l'équipe de Jullié Animations, ont connu leur succès habituel. Une fête toujours conviviale...

L'association apporte par ailleurs son concours au fleurissement du village, avec la municipalité : plantations, arrosages, entretien de certains massifs.

Si vous souhaitez participer de près ou de loin à l'organisation de ces manifestations et apporter vos idées pour animer notre village, vous êtes les bienvenus. N'hésitez pas à nous contacter...

J.-P. Galliot pour Jullié Animations

Cadets de Jullié

Notre année 2015 a été rythmée par nos trois traditionnelles manifestations :

Pour commencer notre année, le 29 mars 2015, notre **vente de saucissons cuits dans la braise** a eu lieu. Malgré la pluie, nous avons enregistré un record de vente avec plus de 100 saucissons vendus ! Cette manifestation gourmande séduit de plus en plus. Nous ne pouvons que vous encourager à commander les saucissons afin de limiter l'attente au maximum.

Le 14 août 2015, la **5ème édition de notre concours de pétanque** a attiré de nombreuses doublettes, de trop nombreuses doublettes... En effet, par soucis de sécurité, nous avons dû stopper les inscriptions à 19h00, le nombre maximum de doublettes étant déjà atteint. Nous nous excusons pour tous les julliatons qui auraient souhaité y prendre part. Nous vous conseillons de réserver vos places lors des futurs concours.

C'est toutefois dans une ambiance festive et bon enfant que s'est déroulé le concours.

On a aimé : les julliatons n'ayant pas pu prendre part au concours qui ont pris part au barbecue et à la buvette ! On a aussi aimé les quelques poètes – sûrement assoiffés après une longue balade bucolique – venus nous rendre visite : « Je boirai du lait quand les vaches mangeront du raisin », « on n'est pas venu là pour enlever le lard des saucisses » ou encore « on dirait une poule avec un couteau ».

Enfin, la **fête du vin nouveau** a ponctué notre année. Pour la troisième année, nous avons collaboré avec le Sou des Écoles afin de proposer une vraie fête de village sur deux jours.

En lien avec le C.C.A.B., le samedi a été l'occasion d'élargir la gamme de prestations proposées avec le spectacle « Sérieux s'abstenir » qui a eu lieu à la salle des fêtes.

Une fois toutes ces manifestations écoulées, une réunion de bilan a eu lieu courant novembre 2015, Ce fût l'occasion pour le bureau d'exprimer à nouveau sa volonté de démissionner. Cette volonté avait déjà été exposée lors de l'Assemblée Générale en mars 2015.

Un nouveau bureau a donc été élu à l'unanimité. Mickaël DESMARIS est donc le nouveau président des Cadets, accompagné de Célestin PERRAUD en qualité de vice-

président, Cédric SAVOYE en qualité de trésorier et Tanguy BALVAY en qualité de secrétaire.

Les membres de l'ancien bureau leur souhaitent beaucoup de réussite et de bons moments.

Soyez sûrs que l'année 2016 sera marquée par la bonne humeur, les franches rigolades et toute la bonne volonté des Cadets pour encore vous proposer des moments de joie, de partage et de fête !

Nous espérons vous retrouver nombreux lors des différentes manifestations julliatonnes de 2016 !

A très vite !



Le nouveau bureau des Cadets. De gauche à droite : Cédric SAVOYE (trésorier), Mickael DESMARIS (président) et Tanguy BALVAY (secrétaire).

Pour les Cadets, Teddy DESCOMBES.

Groupe théâtral de Jullié

On remet ça !

La troupe théâtrale de Jullié a vu le jour en 1982, et pendant 19 ans a connu un véritable succès « connu et reconnu ».

Par manque de comédiens masculins, l'aventure c'est arrêtée en 2001 avec la dernière représentation qui fut « *sacrée Sophie.* »

En janvier 2015 l'idée de reprendre le flambeau est lancée par quelques membres de l'ancienne troupe.

Et en juin 2015 les 14 acteurs en herbes se retrouvèrent le temps d'un weekend pour interpréter 3 comédies soit environ 3 heures de spectacle.

Salué par ce franc succès, c'est avec plaisir que le groupe théâtral de Jullié remonte sur les planches cette année 2016.

Venez nous retrouver et partager avec nous un moment de bonne humeur et de dérision.

Si vous avez un peu de temps libre et vous souhaitez nous soutenir, nous recherchons des moyens matériels et physiques.



La troupe en action lors de la représentation de juin 2015.

Adressez-vous à Viviane LOUP-FOREST au 06.30.71.48.90 ou par mail : loupforest.viviane@orange.fr.

Caveau de Jullié

Le caveau a encore connu son temps fort cette année 2015 avec sa fête des bréchets au mois de juillet. Réussite locale grâce à une forte participation des bénévoles et des familles que nous remercions.

Rappelons que les gains de cette manifestation participent largement au financement du caveau.

Le caveau a eu le plaisir d'accueillir la dégustation de la St Vincent de Jullié. Cette opération devrait se pérenniser dans les années à venir.

Merci beaucoup à tous ceux qui ont participé aux activités du caveau et aux bénévoles qui ont assuré les dimanches et jours fériés.

Nos dates importantes pour 2016 :

- 17 mars : Assemblée Générale.
- 16 et 17 juillet : Repas bréchets.
- 17 novembre : Dégustation Beaujolais-Nouveaux.

Etat Civil

Naissances



Camille



Sarah

Méline POINT,	filie d'Alexandre POINT et Gaëlle RAVIER	née le 08/05/2015 à Mâcon.
Camille MICHEL,	filie de Arnaud MICHEL et Natacha née PONCEBLANC	née le 09/06/2015 à Mâcon.
Cacilia CORNELOUP,	filie d'Anthony CORNELOUP et Nancy BREMER	née le 29/06/2015 à Mâcon.
Sarah GRANCHAMP,	filie de Maxime GRANCHAMP et Pauline LAPLACE	née le 21/11/2015 à Mâcon.

Mariages



*Guilhem et
Domitille*



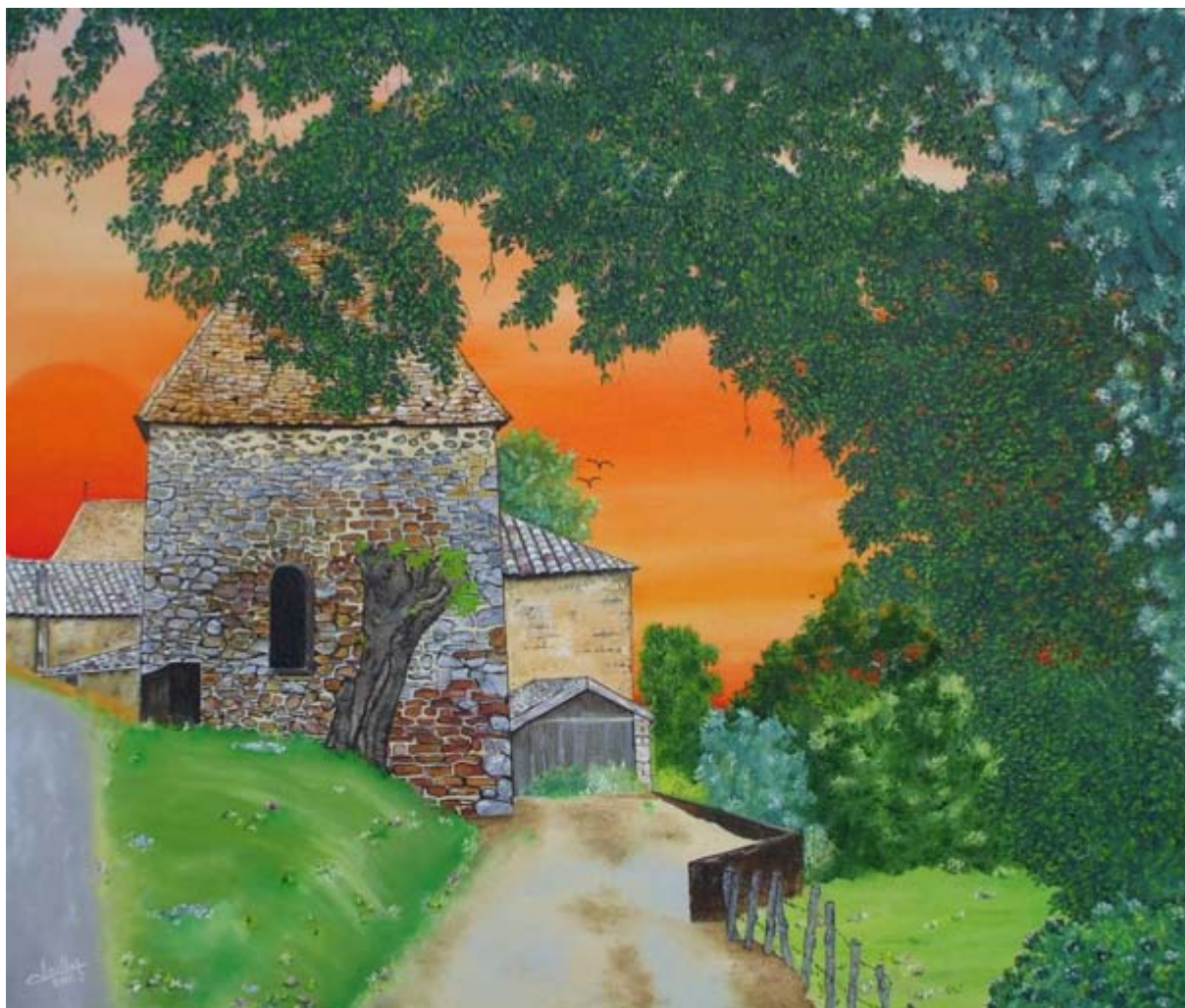
*Jean-Claude et
Nadine*

Thomas Philippe Olivier BOULET	et	Sophie Eliane Marie Berthe ARCELIN	le 03/07/2015
Cyrille CHAMPAGNON	et	Maryline GARNIER	le 1 ^{er} /08/2015
Guilhem DE LUMLEY-WOODYEAR	et	Domitille DE SERRES DE MESPLES	le 08/08/2015
Jean-Claude Abel Léon RINGARD	et	Nadine BOTTON	le 11/12/2015

Décès

Suzanne CHADEYRAS veuve VUILLOD	le 16/01/2015 à Beaujeu
Anna Ginette HRYNYK veuve BARBERET	le 21/08/2015 à Gleizé
Marie Antoinette PERRACHON	le 07/09/2015 à Jullié
Christophe Louis Octave AUGÉY	le 17/09/2015 à Jullié

Un petit mot d'histoire..



Matin au four à chaux, Paul Dailler

Les foires de Jullié

*« Les 13 foires que célèbre **Jullié** sont de plus en plus en régression pour leur importance. Les 10 Janvier, 3 Février, 10 mars, 25 Avril, 12 Mai, 10 Juin, 26 Juillet, 18 Août, 6 Septembre, 17 et 18 Octobre, 9 Novembre et 16 Décembre. »*

(Texte de la classe du certificat de Monsieur Montagné vraisemblablement en 1946)

L'importance et la prospérité de **Jullié** tenaient en partie au succès de 8 foires (3 février, 10 mars, 25 avril, 12 mai, 26 juillet, 17 octobre) *les autres ont été demandées en 1819 et obtenues en 1836.*

A noter que le 18 octobre fut rajouté, c'est au cours de cette foire que les vigneronns et domestiques étaient engagés.

En 1819 il est écrit:

« Les propriétaires y font un commerce sur toute espèce de bétail qu'ils élèvent et nourrissent avec la production de leurs fonds; la vente des porcs, surtout, y est très avantageuse; les charcutiers de toutes les villes environnantes s'y rendent, même ceux de Lyon, et il s'y vend aussi des marchandises de toute espèce, telles que draps, toiles, mousselines, indiennes, rouennerie, quincaillerie, clous et chanvre, qui sont étalées sous une halle assez vaste et très commode »

*Cette halle appartenait à la famille **Charrier (Jean Baptiste CHARRIER-LAROCHE)** et régis par **Georges Antoine BALLAND** pour quatre livres dix sols pour chaque place ou banc, qui sont au nombre de vingt-deux.*

La halle était sur le lieu actuel d'une partie des gîtes de la commune et de la place de la fresque.

Sources : Documents divers de Monsieur Montagné, Archives mairie de Jullié, et transmission orale de François DAILLER mon grand-père qui fut embauché à Jullié au cours d'une foire !

Paul DAILLER

Erratum :

« Suite à une erreur de transcription à l'origine, l'inauguration du monument de la Sibérie a été faite le **26 mai 1946 à 15h30** et non pas en 1947 comme écrit dans le bulletin municipal de 2011 » -
Paul Dailler –



Le lavoir, Paul DAILLER

A VOS...



JANVIER

Mardi 5 janvier : Assemblée Générale du Club Sourire d'Automne.

Jeudi 7 janvier : Vœux du conseil municipal.

Samedi 16 janvier : Fête des conscrits.

Lundi 18 janvier : Assemblée générale de Jullié Animations, salle communale.

Samedi 23 janvier : Repas de la Saint-Vincent organisé par le Syndicat Viticole.

FEVRIER

Vendredi 5 février : Vente alimentaire (Sou des écoles).

Dimanche 14 Février : Boudins et boulettes à l'ancienne (Chasse communale).

Dimanche 21 février : Concours de Belote (don du sang).

Vendredi 26 février : Concours de belote coincée (Sourire d'Automne).



MARS

Jeudi 17 mars : Assemblée Générale du Caveau.

Dimanche 20 mars : Loto (Sou des écoles).

AVRIL

Dimanche 3 avril : Vente des saucissons (Cadets de Jullié).

Dimanche 17 avril : Randonnée « la Julliatonne » (Jullié Animations).



MAI

Samedi 14 mai : Vente de fleurs et plants (Sou des écoles).

Samedi 21 mai : Commémoration au col de la Sibérie.

Voyage en mai ou juin organisé par l'Amicale des donneurs de sang.

JUIN

Samedi 18 et dimanche 19 juin : Journées des Moulins.

Fin d'année scolaire : Vente alimentaire (Sou des écoles).

Courant juin : Représentation théâtrale (Groupe théâtral).



...Agendas



JUILLET

Samedi 16 et Dimanche 17 juillet : Repas bréchets (Caveau).

Samedi 23 Juillet : Repas des Propriétaires et Chasseurs (Chasse communale).

AOUT

Vendredi 12 août : Pétanque des Cadets au Moulin Aujas.

Dimanche 14 août : brocante, vide-greniers « la Julliabroc » (Jullié Animations).



SEPTEMBRE

Samedi 10 et Dimanche 11 septembre : Journées du patrimoine.

OCTOBRE

Samedi 8 et Dimanche 9 octobre : Fête du vin nouveau (Sou des écoles).

Samedi 8 octobre : spectacle Empreintes (CCAB).



NOVEMBRE

Jeudi 17 novembre : Dégustation Beaujolais-Nouveaux (Caveau).

DECEMBRE

Samedi 10 décembre : Fête de l'hiver (Jullié Animations).

Samedi 17 décembre : Arbre de Noël (Amicale du don du sang.).



Ces dates sont susceptibles d'évoluer.



~ Les conscrits de la classe en 6 ~

(Photo Richard BONIN – Concepteur Photographe)